

SWECO AB (publ) **Delårsrapport januari-juni 2006**

Fortsatt uppåt för SWECO **– Rörelseresultatet ökade med 30 procent**

- **Rörelseresultatet uppgick till 185,6 MSEK (142,8)**
- **Rörelsemarginalen uppgick till 9,6 procent (8,2)**
- **Nettoomsättningen ökade med 11 procent och uppgick till 1 926 MSEK (1 733)**
- **Resultatet före skatt uppgick till 189,4 MSEK (161,2)**
- **Resultatet efter skatt uppgick till 132,7 MSEK (112,9), motsvarande 7,86 SEK per aktie (6,45)**

Koncernchef Wigon Thuresson kommenterar:

– Det går riktigt bra för SWECO. Rörelseresultatet ökade med 30 procent. Nettoomsättningen ökade med 11 procent och vi fortsätter att ta marknadsandelar.

– Den nya organisationsstrukturen som infördes i maj ger oss bättre förutsättningar att växa internationellt.

– Satsningarna på tillväxtmarknaderna i östra Europa fortsätter med ökad kraft. Genom bildandet av Estlands största teknikkonsultföretag skaffar vi oss en ledande position i Baltikum.

– Vi växer i storlek och styrka på alla våra marknader och vår finansiella ställning är stark. Utsikterna för resterande del av året bedöms som fortsatt goda.

RESULTAT OCH STÄLLNING

Nettoomsättning och resultat

SWECO-koncernens nettoomsättning uppgick till 1 925,5 MSEK (1 732,8), en ökning med 11 procent. Omsättningsökningen förklaras till cirka två tredjedelar av organisk tillväxt och cirka en tredjedel av gjorda förvärv.

Andelen omsättning utanför Sverige utgjorde 43 procent (40) av nettoomsättningen.

Resultatsammandrag, MSEK	2006, 6 mån	2005, 6 mån
SWECO Sverige	130,4	98,7
SWECO Grøner - Norge	29,2	17,2
SWECO Finland	2,9	-
SWECO Baltikum & östra Europa	1,1	0,5
SWECO Ryssland	1,2	-
SWECO PIC - Industri	22,8	30,1
Koncerngemensamt m.m.	-2,0	-3,7
Rörelseresultat	185,6	142,8
Koncernens finansnetto	3,8	18,4
Resultat före skatt	189,4	161,2

Rörelseresultatet uppgick till 185,6 MSEK (142,8), en ökning med 42,8 MSEK. Resultatförbättringen har åstadkommit genom fortsatta framgångar på marknaden och ökad intern effektivitet. Resultatnedgången i SWECO PIC förklaras främst av en svag efterfrågan inom områdena Papper & Massa och Elektronik. För resterande del av året förväntas en ökad efterfrågan.

Rörelsemarginalen för koncernen uppgick till 9,6 procent (8,2). Debiteringsgraden, inklusive all administrativ personal, har ökat med 1,1 procentenheter och uppgick till 75,1 procent (74,0).

Resultatet före skatt uppgick till 189,4 MSEK (161,2). Koncernens finansnetto uppgick till 3,8 MSEK (18,4). Försäljningen av aktier i AB Ångpanneföreningen har påverkat finansnettot positivt med 2,1 MSEK, att jämföra med effekten av marknadsvärderingen av aktierna och erhållen utdelning på totalt 17,8 MSEK för första halvåret 2005.

Resultatet efter skatt uppgick till 132,7 MSEK (112,9) varav 127,8 MSEK (109,0) är hänförligt till moderbolagets aktieägare. Resultatet har belastats med en skattesats på 30 procent (30) som bedöms gälla för hela året.

Avkastningen på eget kapital var 40,1 procent (27,8) och avkastningen på sysselsatt kapital 42,8 procent (29,3).

Resultat per aktie

Resultat per aktie före utspädning uppgick till 7,86 SEK (6,45) och efter utspädning till 7,82 SEK (6,45).

Investeringar

Investeringar i inventarier uppgick till 24,8 MSEK (31,8) och avsåg i huvudsak datorer och övriga IT-investeringar. Avskrivningar på inventarier uppgick till 23,9 MSEK (26,2).

Förvärv av intresse- och dotterföretag uppgick till 93,2 MSEK (7,8).

Kassaflöde och finansiell ställning

Koncernens kassaflöde från den löpande verksamheten uppgick till 66,3 MSEK (88,6).

Likvida medel, kortfristiga placeringar och andra kortfristiga räntebärande fordringar uppgick till 191,5 MSEK (317,6). De räntebärande skulderna var 101,1 MSEK (240,1). Den räntebärande nettofordran uppgick till 90,4 MSEK (77,5).

Under perioden har överföring till aktieägarna gjorts med totalt 261,8 MSEK (67,6).

Soliditeten är stark och uppgick till 41,0 procent (38,0). Rättetäckningsgraden var 50,5 (42,6).

Personal

Antalet anställda vid periodens utgång var 3 913 personer (3 719). Antal årsanställda i koncernen uppgick till 3 802 (3 671).

Andra kvartalet

Omsättning och resultat för andra kvartalet har påverkats negativt av att antalet tillgängliga timmar varit färre än motsvarande period föregående år. För perioden januari-juni är dock antalet tillgängliga timmar jämförbara mellan åren.

Omsättningen ökade med 5,9 procent jämfört med motsvarande period 2005 och uppgick till 967,0 MSEK (912,7). Rörelseresultatet uppgick till 70,3 MSEK (90,6) och rörelsemarginalen var 7,3 procent (9,9). Debiteringsgraden ökade med 1,5 procentenheter och uppgick till 75,8 (74,3).

Moderbolaget

Nettoomsättningen i moderbolaget uppgick till 35,8 MSEK (32,2) och avser koncerninterna tjänster. Resultatet efter finansnetto uppgick till 5,6 MSEK (25,1). Investeringar i inventarier uppgick till 0,1 MSEK (0,3) och likvida medel och kortfristiga placeringar var vid periodens utgång 48,8 MSEK (57,6).

SWECO-aktien

Aktiekursen för SWECO B var 197 SEK vid periodens utgång, en nedgång under året med 5 procent. Under perioden har överföring till aktieägare gjorts med motsvarande 15,50 SEK per aktie. OMX Stockholm steg under samma period med 2 procent.

SWECO-aktien är noterad på Stockholmsbörsens O-lista.

Antal aktier är under perioden oförändrat och uppgår till 17 082 870, varav 15 205 055 aktier av serie B och 1 877 815 aktier av serie A. Efter avdrag för återköpta aktier uppgår totalt antal aktier vid periodens slut till 16 890 270, varav 15 012 455 av serie B och 1 877 815 aktier av serie A.

Villkoren för SWECOs teckningsoptionsprogram 2005/2008 har omräknats med anledning av den inlösen av aktier som skett under andra kvartalet. Efter omräkning uppgår teckningskursen till 151,10 SEK mot tidigare 155,50 SEK och varje optionsrätt berättigar till teckning av 1,03 aktier mot tidigare 1 aktie. Vid full konvertering av de optioner som tecknats i optionsprogram 2005/2008 ökas antalet B-aktier med 297 670, vilket motsvarar en utspädning på 1,7 procent av kapitalet och 0,9 procent av rösterna.

Innehav av egna aktier

SWECO innehar 192 600 återköpta B-aktier. Marknadsvärdet uppgick vid utgången av perioden till 37,9 MSEK. De återköpta aktierna motsvarar 1,1 procent av totala antalet aktier och 0,6 procent av rösterna.

MARKNAD

Den allmänna konjunkturen fortsätter att utvecklas positivt, trots höga energipriser och räntehöjningar.

Efterfrågan på SWECOs tjänster är för närvarande stor inom samtliga verksamhetsområden.

I östra Europa är tillväxten fortsatt stark och behovet av kvalificerade tekniska konsulttjänster ökar inom allt fler områden. Utanför Europa råder en god efterfrågan på SWECOs tjänster inom framför allt energi, industri och arkitektur.

Bedömningen är att marknaden kommer att vara god under resterande del av 2006.

Sverige

Efterfrågan på SWECOs tjänster i Sverige är fortsatt stark och de regionala skillnaderna är små. Utvecklingen inom byggsektorn innebär fortfarande höga projekteringsvolymerna när det gäller nyproduktion av bostäder. Efterfrågan på konsulttjänster för kommersiella lokaler har ökat och visar en fortsatt positiv trend. Inom infrastruktursektorn är projekteringsvolymerna stora och väntas förbli på en hög nivå. På miljöområdet är efterfrågan god i hela landet och tjänsterna efterfrågas i allt högre utsträckning av den privata sektorn.

Inom energisektorn fortsätter efterfrågan på kvalificerade konsulttjänster att öka i såväl produktions- som distributionsledet. Exempelvis står den svenska vattenkraften inför omfattande renoveringsbehov, vilket innebär större uppdragsvolymerna för SWECO.

Efterfrågan på industrikonsulttjänster har utvecklats positivt under våren. Det är bland annat uppdragsvolymerna för projektering och konstruktion av industribyggnader som

visar god tillväxt. Framför allt innebär gruv- och stålindustrins investeringar i nya anläggningar och processer en ökad efterfrågan på SWECOs tjänster.

Norge

I Norge fortsätter investeringarna att öka såväl i den privata som offentliga sektorn och efterfrågan är stor inom SWECO Grønners samtliga verksamhetsområden.

Projekteringsvolymerna inom byggsektorn är totalt sett fortsatt höga. Byggandet av nya bostäder planar ut men kompenseras av en ökad efterfrågan på kontors- och industribyggnader.

Inom infrastrukturområdet är planeringsvolymerna fortsatt stora och inom vatten och miljö är utvecklingen positiv. På energiområdet ökar också efterfrågan, framför allt när det gäller utvecklingen av vindkraft och mindre vattenkraftverk, vilket innebär ökade uppdragsvolymerna för SWECO Grøner. Utvecklingen inom industriområdet är också positiv men påverkas av höga energipriser.

Finland

Finlands ekonomi växer i stabil takt och marknaden för tekniska konsulter har utvecklats bra under våren. Inom infrastrukturområdet har investeringarna fortsatt att öka och väntas hamna på en stabil nivå resterande del av året. Efterfrågan inom byggsektorn är fortfarande stark och det gäller såväl kommersiella lokaler som bostäder och offentliga lokaler. Inom miljöområdet växer fortfarande marknaden men inte lika snabbt som tidigare. Utvecklingen väntas bli stabil och på nuvarande nivåer.

Marknaden för industrikonsulttjänster visar bra tillväxt. Framför allt ökar exporten av industrikonsulttjänster åt bland annat processindustrin, där allt fler finländska företag etablerar produktion i andra delar av världen. I Finland råder stor efterfrågan inom bland annat energi, marinteknologi och produktutveckling. Utvecklingen bedöms bli fortsatt positiv, såväl på den inhemska marknaden som på projektexportmarknaden.

Östra Europa och Ryssland

Tillväxten i östra Europa fortsätter med oförminskad kraft. I Ryssland går utvecklingen mot en inhemsk driven tillväxt och landets ekonomi har idag stöd av bland annat höga energipriser.

Efterfrågan på SWECOs tjänster är mycket omfattande över hela östra Europa, framför allt inom miljöområdet men i allt högre utsträckning även inom industri, infrastruktur, energi och arkitektur. Det handlar om upprustning av vatten- och avloppssystem, transportsystem, energiförsörjning, fabriksanläggningar, bostäder och kommersiella lokaler. Utvecklingen i Ryssland och i de nya EU-länderna är särskilt intressant för SWECO i samband med att allt mer industriproduktion flyttas till denna region.

Övriga världen

Urbaniseringen, miljöarbetet och den industriella utvecklingen innebär en fortsatt god marknad för export av SWECOs tjänster till bland annat Asien, Afrika, Mellanöstern och

Sydamerika. Det är framför allt tjänster inom områdena miljö, energi, industri, infrastruktur och arkitektur som efterfrågas.

Intresset för SWECOs tjänster inom arkitektur och samhällsplanering ökar framför allt i Kina. Efterfrågan på kvalificerade konsulttjänster inom miljö- och energisektorn väntas fortsätta öka globalt.

VERKSAMHETEN

SWECO är Nordens ledande konsultföretag med samlad kunskap inom teknik, miljö och arkitektur. Inom SWECO samverkar ingenjörer, arkitekter och miljöexperter för att bidra till ett säkrare, mer miljövänligt och växande samhälle. Hemmamarknaden är Norden. Egna bolag finns i åtta länder och totalt utför SWECO uppdrag i drygt 45 länder runt om i världen.

Under det andra kvartalet erhöll SWECO flera stora uppdrag, såväl i Sverige som internationellt.

SWECOs nyligen förvärvade dotterbolag CM-Urakointi fick i uppdrag att leda ombyggnaden av Stockmanns varuhus i Helsingfors. Ombyggnaden kommer att ta fyra år och kosta totalt 125 MEUR. Uppdraget omfattar upphandling av delentreprenader och bygglösning.

SWECO PICs division Marin fick i uppdrag av Aker Yards att utföra omfattande tekniska konsulttjänster i samband med byggandet av en ny passagerarfärja åt franska Brittany Ferries. Uppdraget omfattar konstruktion av skrov, maskiner och elsystem. Ett 40-tal konsulter från SWECO kommer att vara engagerade i projektet som är värt cirka 14 MSEK.

Banverket har anlitat SWECO VBB för att projektera en helt ny spåranslutning mellan Bolidens gruva i Aitik och Gällivare. Uppdraget omfattar bland annat upprättande av järnvägsplan, systemhandling för ny järnväg och en ny terminal. Uppdraget genomförs tillsammans med SWECO VIAK och SWECO Energuide.

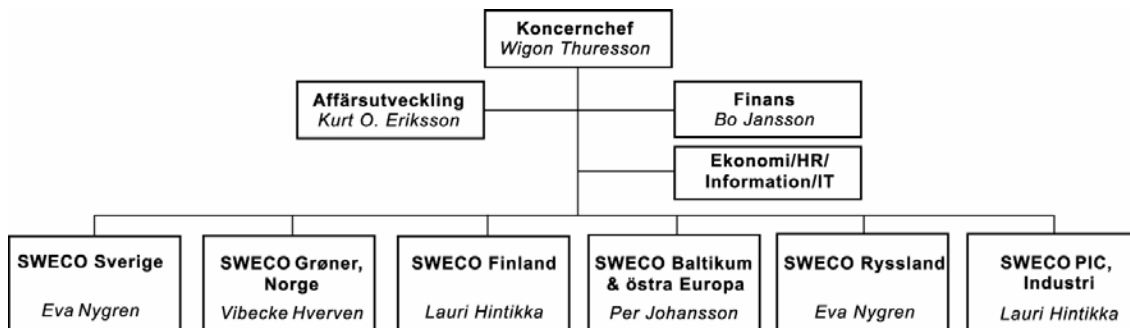
SWECO har fått i uppdrag av Svenska Kraftnät att ta fram en förstudie för kraftöverföringsprojektet Sydlänken mellan Hallsberg i Närke och Hörby i Skåne. Uppdraget, som utförs av SWECO Energuide, SWECO VIAK och SWECO Position, innebär att jämföra två olika alternativ, dels en traditionell luftburen överföring, dels en nedgrävd förbindelse. Syftet med Sydlänken är att nå en tryggare och effektivare elförsörjning mellan norra och södra Sverige.

SWECOs vattenkraftexperter har fått ett omfattande uppdrag i samband med utvidgningen av vattenkraftanläggningen Theun-Hinboun i centrala Laos. Uppdraget omfattar en teknisk och ekonomisk analys och utvidgningen är tänkt att ske genom en ny regleringsdamm och eventuellt ytterligare en kraftstation. Från SWECO deltar SWECO VBB, SWECO Grøner, SWECO VIAK och SWECO PIC.

Efter rapportperiodens utgång tecknade SWECO Energuide ett långsiktigt samarbetsavtal med Ringhals om kvalificerade konsulttjänster inom elteknik. Ringhals har för avsikt att genomföra modernisering av ställverken vid kärnkraftreaktorerna 1, 2

och 3 under kommande investeringsperiod. I ett första steg kommer SWECO Energiguide att ansvara för projekt- och montageledning, konstruktion och provning av driftställverken vid reaktor 1.

SWECO skapade under andra kvartalet en ny organisation med syfte att öka förutsättningarna att växa internationellt.



- **SWECO Sverige.** Chef Eva Nygren, cirka 2 000 anställda.
- **SWECO Grøner, Norge.** Chef Vibecke Hverven, cirka 500 anställda.
- **SWECO Finland.** Chef Lauri Hintikka, cirka 60 anställda.
- **SWECO Baltikum och östra Europa.** Chef Per Johansson, cirka 80 anställda.
- **SWECO Ryssland.** Chef Eva Nygren, cirka 35 anställda.
- **SWECO PIC, Industri.** Chef Lauri Hintikka, cirka 1 050 anställda.

Satsningarna på tillväxtmarknaderna i östra Europa fortsätter med ökad kraft. I slutet av juni tecknade SWECO en principöverenskommelse om att slå samman dotterbolaget SWECO Eesti med bolagen ETP Grupp och Eesti Projekt. Genom sammanslagningen bildas Estland största teknikonsultföretag med drygt 200 anställda. Det nya bolaget kan erbjuda kunderna ett brett utbud av konsulttjänster, bland annat inom vatten och miljö, arkitektur, byggkonstruktion, installation och infrastruktur. SWECO blir majoritetsägare i det nya bolaget.

SWECO har renodlat ägandet i det finländska bolaget PI-Rauma så att SWECO PIC under hösten 2006 blir 100-procentig ägare till ett företag verksamt inom skeppsbyggnads- och off-shore industrin med 130 konsulter. Syftet är att nå en ökad marknadspotential.

Under första kvartalet förvärvades Finlands ledande projektledningsföretag CM-Urakointi Oy med cirka 60 anställda. Under andra kvartalet har CM-Urakointi Oy konsoliderats och ingår i SWECO Finland.

REDOVISNINGSPRINCIPER

SWECO följer de av EU antagna IFRS-standarderna och tolkningar av dessa (IFRIC). Denna delårsrapport har upprättats i enlighet med IAS 34, Delårsrapportering. Redovisningsprinciper och beräkningsmetoder är oförändrade jämfört med årsredovisningen 2005.

UTSIKTER 2006

SWECO kommer att fortsätta sina åtgärder i syfte att stärka positionerna i Norden samt utveckla verksamheterna på marknaderna i östra Europa. Detta tillsammans med en stark efterfrågan på SWECOs samtliga tjänster gör att utsikterna för resterande del av 2006 bedöms som goda.

Stockholm den 25 juli 2006
SWECO AB (publ)

Wigon Thuresson
VD och Koncernchef

Denna rapport har inte varit föremål för granskning av bolagets revisorer.

Delårsrapport för perioden januari-september 2006 kommer att lämnas den 24 oktober 2006.

För ytterligare information kontakta:

Wigon Thuresson, VD och koncernchef i SWECO
Telefon 08 695 66 02
wigon.thuresson@sweco.se

Bo Jansson, finansdirektör i SWECO
Telefon 08 695 66 06
bo.jansson@sweco.se

SWECO AB (publ) Org. nr. 556542-9841
Gjörwellsgatan 22, Box 34044, 100 26 Stockholm
Telefon 08 695 60 00, Fax 08 695 66 10
E-mail: info@sweco.se
www.sweco.se

Resultaträkning, MSEK	apr-jun 2006	apr-jun 2005	jan-jun 2006	jan-jun 2005	jul 2005- jun 2005	helår 2005
Nettoomsättning	967,0	912,7	1 925,5	1 732,8	3 564,9	3 372,2
Övriga externa kostnader	-243,0	-230,2	-466,7	-445,7	-890,2	-869,2
Personalkostnader	-639,1	-576,5	-1 245,6	-1 117,6	-2 308,1	-2 180,1
Avskrivningar	-14,6	-15,4	-27,6	-26,7	-52,2	-51,3
Rörelseresultat	70,3	90,6	185,6	142,8	314,4	271,6
Finansnetto	1,4	10,3	3,8	18,4	65,0	79,6
Resultat före skatt	71,7	100,9	189,4	161,2	379,4	351,2
Skatt	-21,4	-30,3	-56,7	-48,3	-85,5	-77,1
Resultat efter skatt	50,3	70,6	132,7	112,9	293,9	274,1

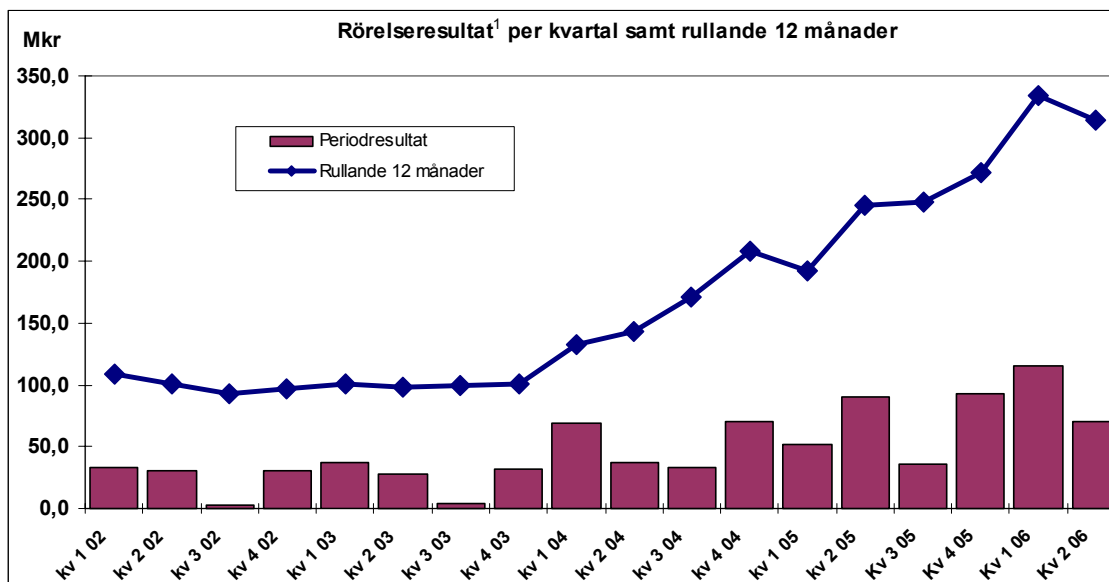
Hänförligt till:

Moderföretagets aktieägare	47,7	68,3	127,8	109,0	287,0	268,2
Minoritetsintresse	2,6	2,3	4,9	3,9	6,9	5,9

Vinst per aktie avseende vinst hänförlig till moderföretagets aktieägare, SEK

- Före utspädning	3,12	4,04	7,86	6,45	17,29	15,88
- Efter utspädning	3,10	4,04	7,82	6,45	17,34	15,87

Utdelning per aktie, SEK	-	-	-	-	-	5,50
Aktieinlösen per aktie, SEK	-	-	-	-	-	10,00
Genomsnittligt antal aktier	16 890 270	16 890 270	16 890 270	16 890 270	16 890 270	16 890 270
Genomsnittligt antal aktier efter utspädning	16 976 296	16 890 270	16 973 612	16 890 270	16 927 223	16 905 716



1) Perioden före 2004 avser rörelseresultatet enligt de då gällande redovisningsprinciperna exklusive goodwillavskrivningar.

Kassaflödesanalys, MSEK	apr-jun 2006	apr-jun 2005	jan-jun 2006	jan-jun 2005	jul 2005- jun 2006	helår 2005
Kassaflöde från löpande verksamhet före förändring av rörelsekapital och betald skatt	89,5	108,8	222,3	174,9	375,0	327,6
Betald skatt	-23,3	-25,4	-89,8	-39,9	-102,5	-52,6
Förändringar i rörelsekapital	-5,9	-28,4	-66,2	-46,4	-19,2	0,6
Kassaflöde från löpande verksamhet	60,3	55,0	66,3	88,6	253,3	275,6
Kassaflöde från investeringsverksamhet	254,3	22,8	110,7	-65,6	123,3	-53,0
Kassaflöde från finansieringsverksamhet	-276,9	-66,0	-282,2	-65,1	-398,6	-181,5
Periodens kassaflöde	37,7	11,8	-105,2	-42,1	22,0	41,1

Balansräkning, MSEK	2006-06-30	2005-06-30	2005-12-31
Immateriella anläggningstillgångar	401,7	313,1	338,6
Materiella anläggningstillgångar	116,3	124,6	114,8
Finansiella anläggningstillgångar	48,5	169,1	219,4
Övriga omsättningstillgångar	1 108,4	1 142,6	1 127,1
Likvida medel	133,7	160,4	240,6
Summa tillgångar	1 808,6	1 909,8	2 040,5
Kapital och reserver som kan hänföras till moderföretagets aktieägare	721,8	711,2	867,6
Minoritetens andel	20,2	13,9	13,1
Summa eget kapital	742,0	725,1	880,7
Långfristiga skulder	179,1	349,6	113,8
Kortfristiga skulder	887,5	835,1	1 046,0
Summa eget kapital och skulder	1 808,6	1 909,8	2 040,5
Ställda panter	-	61,1	67,2
Ansvarsförbindelser	44,1	42,1	44,5

Förändring eget kapital, MSEK	jan-jun 2006	jan-jun 2005	helår 2005
Eget kapital vid årets ingång	880,7	667,6	667,6
Valutakursdifferenser vid omräkning av utlandsverksamheter	-8,3	15,5	12,6
Kassaflödessäkringar – överföring till resultaträkningen	-	-1,7	-1,7
Skatt på överföringen till resultaträkningen	-	0,5	0,5
Intäkter och kostnader redovisade direkt mot eget kapital	-8,3	14,3	11,4
Periodens resultat	132,7	112,9	274,1
Summa redovisade intäkter och kostnader	124,4	127,2	285,5
Utdelning till aktieägare	-261,8	-67,6	-67,6
Utdelning till minoritet	-	-5,0	-5,1
Minoritetsintresse vid övergång till klyvningsmetod	-	-	-7,7
Minoritetsintresse i förvärvade bolag	-	-	5,3
Förvärv av minoritetsandelar	-	-	-0,2
Emmission av inlösenaktier	-1,3	-	-
Emission av teckningsoptioner	-	2,9	2,9
Eget kapital vid periodens utgång	742,0	725,1	880,7
Utdelning 5,50 SEK per aktie	-	-	-92,9
Aktieinlösen 10,00 SEK per aktie	-	-	-168,4

Nyckeltal	jan-jun 2006	jan-jun 2005	helår 2005
Rörelsemarginal, %	9,6	8,2	8,1
Vinstmarginal, %	9,8	9,3	10,4
Avkastning på eget kapital, % ¹⁾	40,1	27,8	35,3
Avkastning på sysselsatt kapital, % ¹⁾	42,8	29,3	38,2
Soliditet, %	41,0	38,0	43,2
Eget kapital per aktie avseende den del som är hänförlig till moderföretagets aktieägare, SEK			
- Före utspädning	42,74	42,11	51,37
- Efter utspädning	42,56	42,11	51,14
Räntebärande skulder, MSEK	104,1	240,1	122,7
Antal årsanställda	3 802	3 671	3 626
Antal aktier på balansdagen	16 890 270	16 890 270	16 890 270
Antal aktier efter utspädning på balansdagen	16 959 626	16 890 270	16 964 762
Antal aktier efter full utspädning på balansdagen	17 187 940	17 179 270	17 179 270

1) Avkastningstalen är beräknade på 12-månadersvärden.

Nettoomsättning, rörelseresultat, rörelsemarginal samt antal årsanställda för perioden januari - juni

Rörelsegrän	Nettoomsättning MSEK		Rörelseresultat MSEK		Rörelsemarginal %		Antal årsanställda	
	2006	2005	2006	2005	2006	2005	2006	2005
SWECO Sverige	1 156,7	1 059,9	130,4	98,7	11,3	9,3	1 995	1 922
SWECO Grøner - Norge	321,2	234,9	29,2	17,2	9,1	7,3	484	411
SWECO Finland	17,2	-	2,9	-	16,9	-	57	-
SWECO Baltikum & östra Europa	14,2	8,2	1,1	0,5	7,7	6,1	81	54
SWECO Ryssland	3,8	-	1,2	-	31,6	-	37	-
SWECO PIC - Industri	420,1	436,7	22,8	30,1	5,4	6,9	1 047	1 173
Koncerngemensamt, elimineringar m.m.	-7,7	-6,9	-2,0	-3,7	-	-	101	111
Totalt koncernen	1 925,5	1 732,8	185,6	142,8	9,6	8,2	3 802	3 671

SWECO Sverige	Nettoomsättning MSEK		Rörelseresultat MSEK		Rörelsemarginal %		Antal anställda	
	2006	2005	2006	2005	2006	2005	2006	2005
SWECO FFNS	200,4	175,3	25,3	16,4	12,6	9,4	343	306
SWECO BLOCO	87,9	74,8	12,1	6,6	13,8	8,8	156	142
SWECO Theorells	160,2	152,3	15,8	12,6	9,9	8,3	337	338
SWECO VBB	303,4	284,5	27,8	20,8	9,2	7,3	439	436
SWECO VIAK	254,0	242,2	21,6	19,6	8,5	8,0	374	397
SWECO Projektledning	86,9	81,2	7,2	7,1	8,3	8,5	121	117
SWECO Energuide	125,6	104,9	17,0	12,9	13,5	12,3	167	136
SWECO Position	30,4	24,9	3,8	2,7	12,5	10,8	58	50
Koncerngemensamt, elimineringar m.m.	-92,1	-80,2	-0,2	-	-	-	-	-
Totalt SWECO Sverige	1 156,7	1 059,9	130,4	98,7	11,3	9,3	1 995	1 922

Förvärv och avyttring av dotterföretag

SWECO har under perioden förvärvat E-CO Tech AS, RIBA Kristiansand AS, Rye Kittelsen och CM-Urakointi Oy (CMU). Förvärven har, baserat på preliminära förvärvsanalyser, haft följande påverkan på koncernens balansräkning samt likvida medel. De förvärvade bolagen har under året omsatt 28,4 MSEK och bidragit med 4,0 MSEK i rörelseresultat.

I det fall samtliga bolag hade förvärvats vid årsskiftet hade SWECOs omsättning ökat med cirka 14 MSEK och rörelseresultatet förbättrats med cirka 2 MSEK.

MSEK	Förvärv		
	CMU	Övriga	Totalt
Tillgångar i förvärvade/avyttrade företag	34,0	21,8	55,8
Skulder i förvärvade/avyttrade företag	-7,7	-10,6	-18,3
Vid förvärv bokförd goodwill och övriga immateriella tillgångar	40,1	15,6	55,7
Total köpeskilling	66,4	26,8	93,2
Likvida medel i förvärvade/avyttrade företag	18,2	9,7	27,9
Påverkan på koncernens likvida medel	48,2	17,1	65,3

Nettoomsättning per kvartal för 2005 och 2006 enligt den nya organisationen

Rörelsegrän	2005				Summa	2006		Summa
	Kv 1	Kv 2	Kv 3	Kv 4	2005	Kv 1	Kv 2	2006
MSEK								
SWECO Sverige	540,7	599,4	439,0	638,7	2 217,8	623,7	625,1	1 248,8
SWECO Grøner - Norge	109,9	125,0	110,9	148,6	494,4	163,4	157,8	321,2
SWECO Finland	-	-	-	-	-	-	17,2	17,2
SWECO Baltikum & östra Europa	2,3	5,9	5,3	8,0	21,5	5,0	9,2	14,2
SWECO Ryssland	-	-	-	3,9	3,9	1,4	2,4	3,8
SWECO PIC - Industri	208,6	228,1	164,7	218,4	819,8	213,9	206,2	420,1
Koncerngemensamt, elimineringsar m.m.	-41,4	-45,7	-37,0	-61,1	-185,2	-48,9	-50,9	99,8
Totalt koncernen	820,1	912,7	682,9	956,5	3 372,2	958,5	967,0	1 925,5

Rörelseresultat per kvartal för 2005 och 2006 enligt den nya organisationen

Rörelsegrän	2005				Summa	2006		Summa
	Kv 1	Kv 2	Kv 3	Kv 4	2005	Kv 1	Kv 2	2006
MSEK								
SWECO Sverige	38,6	59,5	20,1	65,5	183,7	73,2	57,4	130,6
SWECO Grøner - Norge	3,2	14,0	9,2	13,8	40,2	25,6	3,6	29,2
SWECO Finland	-	-	-	-	-	-	2,9	2,9
SWECO Baltikum & östra Europa	0,3	0,8	0,3	0,5	1,9	0,5	0,6	1,1
SWECO Ryssland	-	-	-	0,1	0,1	0,4	0,8	1,2
SWECO PIC - Industri	13,0	17,1	5,9	18,1	54,1	16,3	6,5	22,8
Koncerngemensamt, elimineringsar m.m.	-2,9	-0,8	0,7	-5,4	-8,4	-0,7	-1,5	-2,2
Totalt koncernen	52,2	90,6	36,2	92,6	271,6	115,3	70,3	185,6