

SWECO AB (publ) **Bokslutskommuniké 2010**

11 februari 2011

Fortsatt återhämtning under fjärde kvartalet

Oktober – december 2010

- Nettoomsättningen uppgick till 1 479,0 MSEK (1 429,1).
- Rörelseresultatet uppgick till 128,5 MSEK (95,1).
- Rörelsemarginalen blev 8,7 procent (6,7).
- Resultatet efter skatt uppgick till 85,8 MSEK (46,0) och resultatet per aktie till 0,94 SEK (0,51).

Januari – december 2010

- Nettoomsättningen uppgick till 5 272,4 MSEK (5 338,7).
- Rörelseresultatet uppgick till 432,7 MSEK (443,6).
- Rörelsemarginalen blev 8,2 procent (8,3).
- Resultatet efter skatt uppgick till 299,9 MSEK (294,6) och resultatet per aktie till 3,31 SEK (3,31).
- Stark finansiell ställning, nettofordran uppgick till 240,1 MSEK (418,5).
- Styrelsen föreslår en utdelning med 3,00 SEK (2,00) per aktie.

Koncernchef Mats Wäppling kommenterar:

– Marknadsutvecklingen under fjärde kvartalet präglades av en fortsatt återhämtning. Vår största verksamhet, Sweco Sverige, utvecklades stabilt och redovisade en rörelsemarginal på nästan 12 procent. Framför allt märktes en snabbare återhämtning inom industrin och byggsektorn.

– Under 2010 fortsatte vi att stärka våra positioner i centrala och östra Europa. Genom förvärven av Hydroprojekt Kraków och Transprojekt Kraków etablerade vi en ny marknad i Polen. Under året förvärvades också Aros Arkitekter och Sweco har nu närmare 500 arkitekter, vilket gör oss till ett av de större arkitektföretagen i Europa.

– Vår tillväxtstrategi ligger fast. Swecos starka finansiella ställning, ledande marknadspositioner och breda tjänsteutbud ger oss goda möjligheter att växa under lönsamhet både organiskt och via ytterligare förvärv på såväl befintliga som nya marknader i Europa.

RESULTAT OCH STÄLLNING

Nettoomsättning och resultat januari – december 2010

Sweco-koncernens nettoomsättning uppgick till 5 272,4 MSEK (5 338,7). Nettoomsättningen i Sverige har ökat med fem procent. Sammantaget har omsättningen minskat med en procent, huvudsakligen beroende på neddragningar i Finland.

Resultatsammandrag, MSEK	Okt-dec 2010	Okt-dec 2009	Jan-dec 2010	Jan-dec 2009
Sweco Sverige	106,2	97,9	334,2	327,4
Sweco Norge	30,0	46,2	130,8	141,2
Sweco Finland	1,3	1,9	7,2	8,9
Sweco centrala & östra Europa	3,5	5,4	7,3	5,4
Sweco Ryssland	1,0	0,0	3,4	1,2
Sweco Industry	2,5	-42,7	1,5	-22,3
Koncerngemensamt m.m.	-16,0	-13,6	-51,7	-18,2
Rörelseresultat	128,5	95,1	432,7	443,6
Koncernens finansnetto	-1,5	-2,1	-9,0	0,0
Resultat före skatt	127,0	93,0	423,7	443,6

Rörelseresultatet uppgick till 432,7 MSEK (443,6). Tre affärsområden, Sweco Sverige, Sweco Norge och Sweco Ryssland, redovisar bra resultat med rörelsemarginaler på över 10 procent. Sweco Norges resultat har påverkats av nedskrivningar av engångskaraktär i projekt med drygt 20 MSEK.

I Sweco centrala & östra Europa har resultatet fortsatt att påverkas av det svaga marknadsläget i Baltikum. Verksamheterna i Tjeckien, Bulgarien och Polen uppvisar stabila resultat.

Sweco Industry fortsätter att påverkas av den svaga efterfrågan inom industrisektorn i Finland. Industriverksamheterna i Sverige och Norge uppvisar goda resultat. Resultatet i Sweco Industry har förbättrats jämfört med föregående år. Det ska noteras att föregående års resultat påverkades negativt av omstruktureringkostnader, nedskrivningar av goodwill och vinster vid försäljning av verksamheter med sammanlagt 29 MSEK.

Offensiva varumärkessatsningar i ett flertal länder samt kostnader i samband med förvärvsaktiviteter, tillsammans 26 MSEK, har ökat koncerngemensamma kostnader jämfört med föregående år.

Bonus till medarbetarna har påverkat Sweco-koncernens resultat med -102,5 MSEK (-90,4) inklusive sociala kostnader och pensionskostnader.

Rörelsemarginalen för koncernen var 8,2 procent (8,3). Debiteringsgraden, inklusive all administrativ personal, uppgick till 73,4 procent (73,6).

Resultatet före skatt blev 423,7 MSEK (443,6). Koncernens finansnetto uppgick till -9,0 MSEK (0,0), varav valutakursförändringar utgör -5,7 MSEK (5,5).

Resultatet efter skatt uppgick till 299,9 MSEK (294,6), varav 298,5 MSEK (292,7) är hänförligt till moderbolagets aktieägare.

Avkastningen på eget kapital var 19,9 procent (19,6) och avkastningen på sysselsatt kapital 26,5 procent (27,5).

Några väsentliga transaktioner med närstående har inte förekommit.

Resultat per aktie

Resultat per aktie före utspädning uppgick till 3,31 SEK (3,31) och efter utspädning till 3,28 SEK (3,28).

Investeringar

Investeringar i inventarier uppgick till 69,8 MSEK (72,3) och avsåg i huvudsak datorer, övriga IT-investeringar och bilar. Avskrivningar på inventarier uppgick till 71,0 MSEK (76,8) och avskrivningar på immateriella tillgångar till 22,1 MSEK (29,7).

Köpeskillingar avseende förvärv av bolag uppgick till 86,6 MSEK (27,1) och påverkade koncernens likvida medel med -63,1 MSEK (-18,4).

Kassaflöde och finansiell ställning

Koncernens kassaflöde från den löpande verksamheten uppgick till 341,8 MSEK (529,7).

Likvida medel uppgick till 376,7 MSEK (557,3). Disponibla likvida medel inklusive outnyttjade checkkrediter var vid rapportperiodens utgång 946,5 MSEK (1 122,2). De räntebärande skulderna var 136,6 MSEK (138,8). Den räntebärande nettofordran uppgick till 240,1 MSEK (418,5).

Under året har en överföring (utdelning och aktieinlösen) till Sweco AB:s aktieägare gjorts med totalt 355,7 MSEK (174,3).

Nettoskulden i förhållande till eget kapital var -16,8 procent (-26,2).

Soliditeten uppgick till 47,8 procent (50,6).

Personal

Antalet anställda vid periodens utgång var 5 418 personer (5 137). Antal årsanställda i koncernen uppgick till 4 986 (5 082).

Omsättning och resultat oktober – december 2010

Omsättningen uppgick till 1 479,0 MSEK (1 429,1). Rörelseresultatet uppgick till 128,5 MSEK (95,1) och rörelsemarginalen blev 8,7 procent (6,7).

Debiteringsgraden uppgick till 74,2 (73,2).

Resultatet före skatt blev 127,0 MSEK (93,0).

Resultatet efter skatt uppgick till 85,8 MSEK (46,0).

Moderbolaget

Nettoomsättningen i moderbolaget uppgick till 49,1 MSEK (59,7) och avser koncerninterna tjänster. Resultatet efter finansnetto uppgick till 248,9 MSEK (241,8). Investeringar i inventarier uppgick till 0,3 MSEK (0,1) och likvida medel var vid periodens utgång 211,2 MSEK (409,7).

SWECO-AKTIE

Sweco är noterat på NASDAQ OMX Stockholm. Aktiekursen för Sweco B var 58,25 SEK vid periodens utgång, en uppgång under året med 13 procent. OMX Stockholm steg under samma period med 23 procent. Sweco-aktiens totalavkastning för året var 16 procent.

Under året har antalet B-aktier ökats genom omvandling av 2 500 000 C-aktier till B-aktier för fullgörande av Aktiebonusprogram 2009. Därutöver har indragning av 485 263 B-aktier gjorts, motsvarande antal aktier som blivit över i samband med tidigare aktiebonusprogram.

Totalt antal aktier vid periodens slut uppgick därmed till 91 516 847, varav 9 389 075 av serie A och 82 127 772 av serie B. Efter avdrag för återköpta aktier uppgick antal utestående aktier vid periodens slut till 90 957 774, varav 9 389 075 aktier av serie A och 81 568 699 av serie B.

Incitamentsprogram till ledande befattningshavare

I teckningsoptionsprogram (2008/2011) har 50 ledande befattningshavare tecknat totalt 1 300 000 optioner, vilket motsvarar en utspädning på 1,4 procent av kapitalet och 0,7 procent av rösterna. Nyteckning i aktier kan påkallas från och med den 30 maj 2011 till och med den 30 november 2011 till teckningskursen 65 SEK per aktie.

Aktiebonusprogram

I Aktiebonusprogram 2009, som omfattar huvuddelen av koncernens anställda i Sverige, Norge, Finland och Danmark, har de anställda under året erhållit 2 019 991 B-aktier i Sweco motsvarande intjänad bonus under 2009.

Innehav av egna aktier

Sweco har totalt 559 073 egna B-aktier som kan användas till företagsförvärv. De egna aktierna motsvarar 0,6 procent av totalt antal aktier och 0,3 procent av rösterna. De återköpta aktierna har en genomsnittlig anskaffningskurs om 22,10 SEK motsvarande totalt 12,4 MSEK. Marknadsvärdet uppgick vid utgången av perioden till 32,6 MSEK.

VERKSAMHET OCH MARKNAD

Inom Sweco samverkar ingenjörer, arkitekter och miljöexperter för att bidra till utvecklingen av ett hållbart samhälle. Med 5 400 medarbetare är koncernen en av de stora aktörerna i Europa. Egna bolag finns i elva länder och totalt utför Sweco uppdrag i ett 80-tal länder runt om i världen. Verksamheten bedrivs i sex affärsområden: Sweco Sverige, Sweco Norge, Sweco Finland, Sweco centrala & östra Europa, Sweco Ryssland och Sweco Industry.

2010 präglades av en svag marknadsutveckling under våren och en begynnande återhämtning under hösten. Den tekniska konsultmarknaden ligger generellt sett sent i den

allmänna konjunkturcykeln. När finanskrisen slog till med full kraft dröjde det närmare ett halvår innan den fullt ut påverkade aktivitetsnivån i branschen. På samma sätt har återhämtningen tagit längre tid än den generella ekonomiska återhämtningen.

I slutet av året märktes en snabbare återhämtning av marknaden inom flera av Swecos segment, bland annat inom industrin och byggsektorn. Swecos arkitekter får allt fler uppdrag och industrikonsulternas orderböcker börjar fyllas på. Även i östra och centrala Europa märks ökade aktivitetsnivåer med fler förfrågningar. Prispress råder på samtliga marknader.

Sweco är väl positionerat för att möta en förbättrad marknad. Under 2010 etablerades en ny marknad i Polen genom förvärven av Hydroprojekt Kraków och Transprojekt Kraków, verksamma inom vatten och miljö respektive infrastruktur. I Sverige förvärvades Aros Arkitekter och Sweco är nu med knappt 500 arkitekter ett av de större arkitektföretagen i Europa. Under året fortsatte arbetet med att utveckla Swecos medarbetare. Offensiva satsningar för att stärka varumärket genomfördes såväl i Norden som i östra Europa.

Sweco har ledande marknadspositioner i Sverige, Norge och Finland. Samtidigt har Sweco starka nischpositioner i flera länder i östra Europa. Generellt har Swecos hemmamarknader i Norden och östra Europa starkare BNP-tillväxt, högre investeringstakt och bättre statsfinanser än det europeiska genomsnittet, vilket skapar goda förutsättningar för en positiv utveckling.

På lång sikt finns det starka strukturella drivkrafter som ökar behovet av tekniska konsulttjänster. Det handlar om urbanisering och förbättrad levnadsstandard, vilket ökar behovet av bland annat infrastruktur, industriproduktion, energiproduktion och byggnation. Samtidigt ställs allt högre krav på en hållbar samhällsutveckling och anpassning till klimatförändringar. Detta leder till ökad efterfrågan av till exempel energieffektiviseringar, miljökonsekvensbeskrivningar, förnybara energilösningar, effektiva trafiklösningar, vattenförsörjning, avloppsrening och sanering av förorenade områden.

Uppdrag under 2010

Under 2010 fick Sweco bland annat i uppdrag att planera för vatten, avlopp, energi och ventilation för nya Slussen i Stockholm. I Göteborg genomförs en skredriskinventering som ett led i att anpassa staden till framtida klimatförändringar. Swecos konsulter fick också i uppdrag att ge förslag på hur elnäten mellan Uganda och Tanzania kan bindas samman för att minska den kraftbrist som råder i regionen.

I Norge medverkade Sweco i en omfattande utredning om framtida höghastighetståg, där både norska och svenska konsulter deltog. Bland de norska uppdragen märktes också nytt kontor för Statoil i Trøndelag samt en 1,6 km lång vägtunnel med tillfartsvägar mellan kommunerna Askvoll och Fjaler.

I Litauen projekterar Sweco en helt ny passagerar- och fraktterminal i staden Klaipėdas hamn. Andra stora uppdrag i Litauen är upprustning av järnvägssträckan Vilnius – Kaunas samt avvecklingen av kärnkraftverket Ignalina. I Tjeckien projekterar Sweco om- och utbyggnad av avloppsnätet i ett flertal städer. Under hösten fick Swecos polska och tjeckiska konsulter omfattande uppdrag i samband med renoveringen av dammar och översvämningsskydd längs floden Neisse. I Estland projekterar Sweco en ny depå vid oljeterminalen i Narva och i Bulgarien har Sweco fått ytterligare uppdrag i samband med byggnationen av det nya vattenkraftverket Tsankov Kamak Hydropower Project.

Swecos industrikonsulter fick omfattande uppdrag i samband med utbyggnaden av CMPC:s massafabrik i Laja, Chile. I Finland planerar Sweco för ett nytt värmeåtervinningssystem åt Ekokem som ger minskade koldioxidutsläpp med cirka 14 000 ton per år.

Under fjärde kvartalet fick Sweco bland annat i uppdrag att projektera nya vårdlokaler för Universitetssjukhuset i Linköping om totalt 53 000 kvadratmeter samt att ta fram förslag på utformning av en framtidsstad utanför Moskva som ska bli en rysk motsvarighet till Silicon Valley. Bland nya uppdrag märks även projektering av en vattenreningsanläggning i Kohtla-Järve, Estland, samt projektering av förbifarter i de polska städerna Dobrzeń Wielki och Kłodzko. I slutet av året fick Sweco också i uppdrag att planera utvidgningen av E6 från två till fyra körfält genom Ringsakers kommun i Norge.

Sweco Sverige

Nettoomsättning och resultat	Okt-dec 2010	Okt-dec 2009	Jan-dec 2010	Jan-dec 2009
Nettoomsättning, MSEK	902,1	806,6	3 103,9	2 954,6
Rörelseresultat, MSEK	106,2	97,9	334,2	327,4
Rörelsemarginal, %	11,8	12,1	10,8	11,1

Sweco Sverige är landets ledande teknikonsult och koncernens största affärsområde med drygt 2 800 anställda på ett 50-tal orter. Verksamheten omfattar Arkitektur, Byggkonstruktion, Installation, Infrastruktur, Vatten & Miljö, Projektledning, Energisystem, Geografisk IT samt Samhällsanalys & Strategi. Sweco Sverige bedriver en omfattande projektexport till länder i östra Europa, Afrika, Asien, Mellanöstern och Latinamerika.

Utvecklingen på den svenska marknaden har varit fortsatt stabil för flertalet verksamhetsområden. Inom infrastrukturområdet är utsikterna goda och inom energisektorn väntas en långsiktig tillväxt, framför allt när det gäller vind- och vattenkraft. Inom vatten och miljö är efterfrågan god och det gäller framför allt området vattenförsörjning (rening, distribution, dagvattenhantering m m) där efterfrågan fortsätter öka kraftigt såväl i Sverige som internationellt. Marknaden för byggrelaterade tjänster till industrin och privata bygg- och fastighetsbolag har förbättrats under året. Även för arkitekterna har marknadssituationen förbättrats. Bostadsbyggandet har ökat och förutspås fortsätta göra det de kommande åren. Inom geografisk IT förväntas en fortsatt tillväxt.

Sweco Norge

Nettoomsättning och resultat	Okt-dec 2010	Okt-dec 2009	Jan-dec 2010	Jan-dec 2009
Nettoomsättning, MSEK	324,3	344,7	1 296,6	1 288,2
Rörelseresultat, MSEK	30,0	46,2	130,8	141,2
Rörelsemarginal, %	9,3	13,4	10,1	11,0

Sweco är ett av de ledande teknikonsultföretagen i Norge med drygt 900 anställda. Den norska verksamheten, som också har viss projektexport, är organiserad i sex divisioner: Energi, Vatten & Miljö, Byggkonstruktion, Infrastruktur, Installation samt Vest.

Marknaden för byggrelaterade tjänster fortsätter att utvecklas positivt. En ökning av antalet nyproducerade lägenheter och en ökad efterfrågan när det gäller upprustning av offentliga lokaler väntas ge en god efterfrågan på detaljprojektering under 2011. Efterfrågan på konsulttjänster i samband med nyproduktion av kommersiella lokaler minskar. Inom vårdsektorn väntas en positiv utveckling med flera nya sjukhusprojekt.

Efterfrågan på energieffektivisering av byggnader fortsätter att öka. Upprustningsbehovet av Norges väg- och järnvägsnät samt modernisering av landets vatten- och avloppshantering skapar en långsiktig efterfrågan på Swecos tjänster. Inom energisektorn planeras stora investeringar i landets kraftnät och det gäller såväl stamnät som lokala elnät, vilket ger betydande marknadsmöjligheter.

Sweco Finland

Nettoomsättning och resultat	Okt-dec 2010	Okt-dec 2009	Jan-dec 2010	Jan-dec 2009
Nettoomsättning, MSEK	24,6	25,2	81,9	94,7
Rörelseresultat, MSEK	1,3	1,9	7,2	8,9
Rörelsemarginal, %	5,3	7,5	8,8	9,4

Affärsområdet har drygt 60 anställda i dotterbolaget Sweco PM som tillhandahåller projektledartjänster till kunder inom infrastruktur, bygg och industri.

Efterfrågan inom byggsektorn är svag när det gäller kontor och kommersiella lokaler. En återhämtning märks när det gäller bostäder efter en period av mycket liten produktion. Inom infrastrukturuområdet fortsätter marknaden att vara relativt stabil.

Sweco centrala & östra Europa

Nettoomsättning och resultat	Okt-dec 2010	Okt-dec 2009	Jan-dec 2010	Jan-dec 2009
Nettoomsättning, MSEK	85,1	94,3	278,2	307,0
Rörelseresultat, MSEK	3,5	5,4	7,3	5,4
Rörelsemarginal, %	4,1	5,7	2,6	1,7

Sweco centrala & östra Europa har drygt 870 anställda och är verksamma i Estland, Litauen, Polen, Tjeckien, Slovakien och Bulgarien. Enheterna på dessa marknader bedriver även projektexport.

Takten i den pågående anpassningen till EU-standard bedöms öka de närmaste åren. Utvecklingen gynnar Swecos verksamhet i östra och centrala Europa som har tyngdpunkt på tjänster inom vatten, miljö, infrastruktur och energi. En fortsatt god efterfrågan på dessa tjänster borgar för en långsiktigt positiv utveckling. Generellt sett har marknadsläget förbättrats. Antalet förfrågningar har ökat och fler nya projekt väntas. Dock märks en fortsatt prispress i hela affärsområdet. I Estland är effekterna av lågkonjunkturen fortfarande kännbara men tecken på återhämtning finns. I Litauen märks en ökande efterfrågan på Swecos tjänster. I Tjeckien, Bulgarien och Polen är marknadsläget fortsatt stabilt.

Sweco Ryssland

Nettoomsättning och resultat	Okt-dec 2010	Okt-dec 2009	Jan-dec 2010	Jan-dec 2009
Nettoomsättning, MSEK	7,1	7,0	28,5	31,0
Rörelseresultat, MSEK	1,0	0,0	3,4	1,2
Rörelsemarginal, %	14,1	0,0	11,8	4,0

Sweco Ryssland bedriver verksamhet genom dotterbolaget Lenvodokanalproekt i Sankt Petersburg med drygt 90 anställda. Lenvodokanalproekt är ett av landets ledande konsultföretag inom vatten och miljö. Sweco Ryssland koordinerar också projektexport från Sverige, Norge, Finland och Tjeckien till den ryska marknaden inom vatten och miljö, infrastruktur, industri och arkitektur.

Marknaden för vatten- och avloppsrening är relativt svag i jämförelse med andra segment i Ryssland. Konkurrensen har också ökat, vilket leder till ökad prispress.

Sweco Industry

Nettoomsättning och resultat	Okt-dec 2010	Okt-dec 2009	Jan-dec 2010	Jan-dec 2009
Nettoomsättning, MSEK	143,0	175,3	536,6	762,3
Rörelseresultat, MSEK	2,5	-42,7	1,5	-22,3
Rörelsemarginal, %	1,7	-24,4	0,3	-2,9

I Sweco Industry finns koncernens resurser för kvalificerade tekniska industrikonsulttjänster. Verksamheten omfattar konsult-, projekterings- och projektledartjänster för produktionsoptimering och investeringar i industrianläggningar. Med drygt 400 anställda i Finland, 190 i Sverige och 20 i Norge, är Sweco Industry ett av Nordens största industriteknikkon-sultföretag. Sweco Industry bedriver även omfattande verksamhet i Ryssland, östra Europa och Sydamerika. Verksamheten är främst inriktad mot energi, kemisk industri, massa- och pappersindustri, samt gruvindustri.

Efterfrågan på Swecos industritekniska konsulttjänster i Finland har drabbats hårt av den två år långa lågkonjunkturen som inneburit att cirka 430 personer lämnat bolaget genom försäljning av verksamheter och uppsägningar. Swecos svenska och norska industriverksamheter har inte drabbats i samma utsträckning. Efterfrågan på tjänster inom områdena kemi och energi har samtidigt varit relativt stabil på samtliga marknader.

Marknadssituationen i Finland har förbättrats avsevärt. I slutet av perioden erhöll Sweco ett flertal stora uppdrag. Det är framför allt aktörer inom energisektorn som nu genomför större investeringar. Även inom massa- och pappersindustrin har efterfrågan ökat.

FÖRVÄRV

Sweco har under året förvärvat det polska vatten- och miljökonsultföretaget Hydroprojekt Kraków med 35 anställda. Hydroprojekt erbjuder bland annat tjänster inom vattenresurshantering och projektering av hydrotekniska anläggningar. Sweco har också under året förvärvat det polska teknikkonsultbolaget Transprojekt Kraków med 155 anställda. Transprojekt Kraków är ett av landets ledande konsultföretag inom infrastrukturuområdet. Företaget, som har kontor i Kraków, Katowice och Jaroslaw, erbjuder huvudsakligen tjänster inom transportsektorn.

Under året har Sweco också förvärvat tre bolag i Norge: Ilje AS med tio anställda, som bland annat erbjuder tjänster inom projekt- och byggledning, Conradi AS med två anställda samt Eiendomsprosjektering AS med 15 anställda, som bland annat erbjuder tjänster inom byggkonstruktion och byggledning.

Under året har Sweco även förvärvat verksamheten i Ingeniør Per Ødemark i Norge med fem anställda och verksamheten i Effekt RI AS med tre anställda.

I Sverige har Sweco förvärvat Aros Arkitekter AB med 76 anställda. Aros Arkitekter har kontor i Uppsala, Stockholm och Norrtälje och erbjuder arkitekttjänster inom bland annat kontor, handel, bostäder och hotell. Efter förvärvet får Swecos arkitektverksamhet knappt 500 medarbetare och befäster därmed positionen som Nordens största arkitektföretag.

AVYTTRING

Sweco avyttrade under året rörelsen i den finländska industriverksamhetens enhet för Telekom med 77 anställda.

HÄNDELSE EFTER RAPPORTPERIODENS UTGÅNG

Efter årets utgång har Sweco förvärvat TD VVS-konsult med fem anställda och stärker därmed VVS-verksamheten i Linköping. Bolaget erbjuder tjänster inom värme, ventilation, sanitet och energi samt fastighetsförvaltning.

REDOVISNINGSPRINCIPER

Sweco följer de av EU antagna IFRS-standarderna och tolkningar av dessa (IFRIC). Denna delårsrapport har upprättats i enlighet med IAS 34, Delårsrapportering, den svenska Årsredovisningslagen samt Rådet för finansiell rapporterings rekommendation RFR 2.3, Redovisning för juridiska personer. Från den 1 januari 2010 tillämpar Sweco IFRS 3, Rörelseförvärv (omarbetad) och IAS 27, Koncernredovisning och separata finansiella rapporter (omarbetad). I övrigt har det inte skett några förändringar av koncernens redovisnings- och värderingsprinciper som beskrivs i Not 1 i årsredovisningen för 2009.

RISKER OCH OSÄKERHETSFAKTORER

Sweco-koncernens och moderbolagets väsentliga risk- och osäkerhetsfaktorer inkluderar affärsrisker knutna till den allmänna ekonomiska utvecklingen och investeringsviljan på olika marknader, förmågan att attrahera och behålla kompetent personal samt effekten av politiska beslut. Koncernen är vidare exponerad för olika slag av finansiella risker såsom valuta-, ränte- och kreditrisker. Utöver de risker som beskrivs i Swecos årsredovisning 2009 på sidan 33 "Riskhantering" bedöms inte några väsentliga risker ha tillkommit.

STYRELSENS FÖRSLAG

Utdelning

Styrelsen föreslår en utdelning per aktie om 3,00 SEK (2,00). Utdelningsbeloppet uppgår högst till 274,6 MSEK (177,9).

Nettoskulden i förhållande till eget kapital kommer, baserad på balansräkningen 2010-12-31, efter föreslagen utdelning att uppgå till cirka 3 procent.

Återköp och överlåtelse av egna aktier

Styrelsen har beslutat föreslå att årsstämman 2011 ger styrelsen ett bemyndigande att besluta om återköp av egna aktier. Ett sådant mandat skulle innebära att styrelsen ges möjlighet att fram till nästa årsstämma, om man så finner lämpligt, besluta om återköp av bolagets aktier. Återköp kan uppgå till maximalt tio procent av utestående aktievoly, i enlighet med gällande lagstiftning. Eventuella återköp kan komma att ske såväl över börs som genom erbjudande till aktieägarna. Styrelsens mandat föreslås även innefatta möjlighet att överlåta återköpta aktier.

ÅRSSTÄMMA

Årsstämma hålls onsdagen den 13 april 2011 på Hotel Courtyard by Marriott, Rålambshovsleden 50, Stockholm. Swecos årsredovisning kommer att finnas tillgänglig för aktieägare på huvudkontoret, Gjörwellsgatan 22 i Stockholm samt på bolagets hemsida www.swecogroup.com, cirka två veckor före årsstämman 2011.

EKONOMISK INFORMATION 2011

Kvartalsrapport januari-mars	5 maj
Kvartalsrapport januari-juni	19 juli
Kvartalsrapport januari-september	2 november
Bokslutskommuniké 2011	14 februari 2012

UTSIKTER

Marknaden för teknikkonsulter och arkitekter fortsätter att återhämtas. Swecos ambition är att växa med lönsamhet genom att stärka marknadspositionerna i Norden och i centrala och östra Europa. Sweco har en stark finansiell ställning, ledande marknadspositioner inom flera viktiga tillväxtområden och ett brett tjänsteutbud, vilket borgar för en långsiktigt stabil utveckling.

Stockholm den 11 februari 2011
SWECO AB (publ)

Mats Wäppling
Vd och koncernchef

Denna rapport har inte varit föremål för granskning av bolagets revisorer.

För ytterligare information kontakta:

Mats Wäppling, vd och koncernchef i SWECO AB (publ)
Telefon 08 695 66 07 / 070 645 03 21 mats.wappling@sweco.se

Bo Jansson, vice vd och finansdirektör i SWECO AB (publ)
Telefon 08 695 66 06 / 073 412 66 06 bo.jansson@sweco.se

SWECO AB (publ) Org. nr. 556542-9841
Gjörwellsgatan 22, Box 34044, 100 26 Stockholm
Telefon 08 695 60 00, Fax 08 695 66 10
E-mail: info@sweco.se www.swecogroup.com

Informationen i denna rapport är sådan som Sweco ska offentliggöra enligt lagen om börs- och clearingverksamhet och/eller lagen om handel med finansiella instrument. Informationen lämnades för offentliggörande den 11 februari 2011 kl.12:15.

Resultaträkning, MSEK	Okt-dec	Okt-dec	Helår	Helår
	2010	2009	2010	2009
Nettoomsättning	1 479,0	1 429,1	5 272,4	5 338,7
Övriga intäkter	0,3	-0,1	3,9	11,5
Övriga externa kostnader	-417,7	-438,7	-1 400,2	-1 455,3
Personalkostnader	-909,8	-855,0	-3 349,0	-3 331,2
Av- och nedskrivningar	-23,3	-40,2	-94,4	-120,1
Rörelseresultat	128,5	95,1	432,7	443,6
Finansnetto	-1,5	-2,1	-9,0	0,0
Resultat före skatt	127,0	93,0	423,7	443,6
Inkomstskatt	-41,2	-47,0	-123,8	-149,0
Periodens resultat	85,8	46,0	299,9	294,6

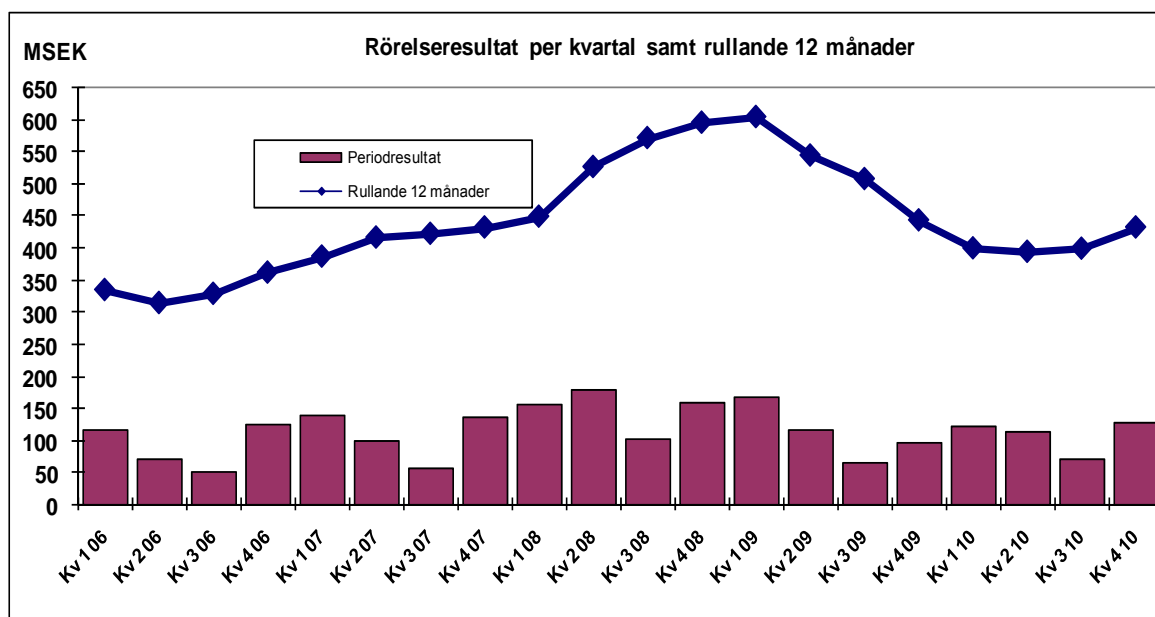
Periodens resultat hänförligt till:

Moderföretagets aktieägare	85,3	45,7	298,5	292,7
Innehav utan bestämmande inflytande	0,5	0,3	1,4	1,9
Resultat per aktie hänförlig till moderföretagets aktieägare, SEK				
- Före utspädning	0,94	0,51	3,31	3,31
- Efter utspädning	0,94	0,51	3,28	3,28
Utdelning per aktie, SEK (för 2010 föreslagen)	-	-	3,00	2,00
Aktieinlösen per aktie 2009, SEK	-	-	-	2,00

Rapport över totalresultat, MSEK	Okt-dec	Okt-dec	Helår	Helår
	2010	2009	2010	2009
Periodens resultat	85,8	46,0	299,9	294,6
Omräkningsdifferens	-9,6	18,7	-101,1	0,0
Totalresultat för perioden	76,2	64,7	198,8	294,6

Totalresultat hänförligt till:

Moderföretagets aktieägare	75,8	64,3	198,8	293,1
Innehav utan bestämmande inflytande	0,4	0,4	0,0	1,5



Kassaflödesanalys, MSEK	Okt-dec	Okt-dec	Helår	Helår
	2010	2009	2010	2009
Kassaflöde från löpande verksamhet före förändring av rörelsekapital och betald skatt	143,6	159,5	510,7	619,4
Betald skatt	-6,4	-40,8	-142,0	-156,8
Förändringar av rörelsekapital	111,6	131,0	-26,9	67,1
Kassaflöde från den löpande verksamheten	248,8	249,7	341,8	529,7
Kassaflöde från investeringsverksamhet	-43,1	26,1	-132,5	-93,6
Kassaflöde från finansieringsverksamhet	-11,1	-11,8	-362,5	-201,3
Periodens kassaflöde	194,6	264,0	-153,2	234,8

Balansräkning, MSEK	2010-12-31	2009-12-31
Goodwill	734,4	783,5
Övriga immateriella tillgångar	49,3	53,4
Materiella anläggningstillgångar	199,5	173,9
Finansiella anläggningstillgångar	49,6	59,3
Omsättningstillgångar exkl. likvida medel	1 578,9	1 523,9
Likvida medel inkl kortfristiga placeringar	376,7	557,3
Summa tillgångar	2 988,4	3 151,3
Eget kapital hänförligt till moderföretagets aktieägare	1 419,6	1 584,9
Innehav utan bestämmande inflytande	10,0	10,8
Summa eget kapital	1 429,6	1 595,7
Långfristiga skulder	151,3	127,0
Kortfristiga skulder	1 407,5	1 428,6
Summa eget kapital och skulder	2 988,4	3 151,3
Ställda panter	16,6	-
Ansvarsförbindelser	198,4	260,3

Förändring eget kapital, MSEK	Jan-dec 2010			Jan-dec 2009		
	Eget kapital hänförligt till moderföretagets aktieägare	Innehav utan bestämmande inflytande	Totalt eget kapital	Eget kapital hänförligt till moderföretagets aktieägare	Innehav utan bestämmande inflytande	Totalt eget kapital
Eget kapital vid årets ingång	1 584,9	10,8	1 595,7	1 401,9	12,9	1 414,8
Totalresultat för perioden	198,8	0,0	198,8	293,1	1,5	294,6
Överföring till aktieägare	-355,7	-0,7	-356,4	-174,3	-0,8	-175,1
Innehav utan bestämmande inflytande i förvärvade bolag	-	0,7	0,7	-	-	-
Förvärv av innehav utan bestämmande inflytande	-1,1	-0,8	-1,9	-	-2,8	-2,8
Emission av optioner	-	-	-	0,1	-	0,1
Emissionskostnader	-0,7	-	-0,7	-	-	-
Aktiebonusprogram 2008	-	-	-	-11,3	-	-11,3
Aktiebonusprogram 2009	-6,6	-	-6,6	75,4	-	75,4
Eget kapital vid periodens utgång	1 419,6	10,0	1 429,6	1 584,9	10,8	1 595,7

Nyckeltal¹⁾	Helår 2010	Helår 2009
Rörelsemarginal, %	8,2	8,3
Vinstmarginal, %	8,0	8,3
Avkastning på eget kapital, %	19,9	19,6
Avkastning på sysselsatt kapital, %	26,5	27,5
Nettoskuld/eget kapital, %	-16,8	-26,2
Soliditet, %	47,8	50,6
Eget kapital per aktie avseende den del som är hänförlig till moderföretagets aktieägare, SEK		
- Före utspädning	15,61	17,82
- Efter utspädning	15,61	17,40
Räntebärande skulder, MSEK	136,6	138,8
Varav skulder till kreditinstitut	131,9	133,2
Antal årsanställda	4 986	5 082
Genomsnittligt antal aktier	90 285 021	88 343 439
Genomsnittligt antal aktier efter utspädning	90 982 615	89 121 714
Antal aktier på balansdagen	90 957 774	88 943 037
Antal aktier efter utspädning på balansdagen	90 957 774	91 074 951
Antal aktier efter full utspädning på balansdagen	92 257 774	92 374 951
Antal återköpta B-aktier	559 073	3 059 073

1) Nyckeltalsdefinitionerna är oförändrade och återfinns i Swecos årsredovisning 2009.

Nettoomsättning, rörelseresultat, rörelsemarginal samt antal årsanställda för perioden januari-december

Affärsområde	Nettoomsättning MSEK		Rörelseresultat MSEK		Rörelsemarginal %		Antal årsanställda	
	2010	2009	2010	2009	2010	2009	2010	2009
Sweco Sverige	3 103,9	2 954,6	334,2	327,4	10,8	11,1	2 571	2 523
Sweco Norge	1 296,6	1 288,2	130,8	141,2	10,1	11,0	913	855
Sweco Finland	81,9	94,7	7,2	8,9	8,8	9,4	64	71
Sweco centrala & östra Europa	278,2	307,0	7,3	5,4	2,6	1,7	749	699
Sweco Ryssland	28,5	31,0	3,4	1,2	11,8	4,0	97	139
Sweco Industry	536,6	762,3	1,5	-22,3	0,3	-2,9	579	782
Koncerngemensamt, elimineringar m.m.	-53,3	-99,1	-51,7	-18,2	-	-	13	13
Totalt koncernen	5 272,4	5 338,7	432,7	443,6	8,2	8,3	4 986	5 082

I rörelseresultat för koncerngemensamt ingår huvudsakligen moderbolagets resultat om -57,9 (-25,2).

Förvärv av dotterföretag och rörelser

Sweco har under perioden förvärvat Hydroprojekt Kraków sp. z o.o. (95 %), Ilje AS, Conradi AS, Krakowskie Biuro Projektow Dróg i Mostów TRANSPROJEKT sp.z o.o. (97 %), Kasos sp.z o.o., Aros Arkitekter AB och Eiendomsprosjektering AS samt verksamheterna i Ingeniør Per Ødemark och Effekt RI AS med sammanlagt 301 anställda. Under perioden har Sweco även förvärvat minoritetsandel i UAB Sweco Lietuva, Hydroprojekt Kraków sp. z o.o. och Krakowskie Biuro Projektow Dróg i Mostów TRANSPROJEKT sp.z o.o. samt reglerat tilläggsköpeskillning avseende Traficon och B&B VVS Konsult AB. Förvärven har, baserat på preliminära förvärvsanalyser, påverkat koncernens balansräkning samt likvida medel enligt tabell nedan. De förvärvade bolagen har under perioden bidragit med 65,8 MSEK i omsättning och 7,3 MSEK i rörelseresultat. I det fall samtliga bolag hade varit ägda från årets början hade bidraget till omsättningen varit 153,5 MSEK och till rörelseresultatet 11,1 MSEK. Transaktionskostnader för förvärven uppgår till 3,4 MSEK.

	Förvärv
MSEK	
Immateriella tillgångar	34,1
Materiella anläggningstillgångar	35,1
Finansiella anläggningstillgångar	3,4
Omsättningstillgångar	57,1
Långfristiga skulder	-4,2
Uppskjuten skatt	-13,2
Övriga kortfristiga skulder	-26,8
Innehav utan bestämmande inflytande	0,0
Eget kapital hänförligt till moderbolagets aktieägare	1,1
Total köpeskillning	86,6
Ej reglerad köpeskillning	-11,1
Reglerad köpeskillning	
Avseende förvärv tidigare år	0,2
Likvida medel i förvärvade företag	-12,6
Påverkan på koncernens likvida medel	63,1

Avyttringar av dotterföretag och rörelser

Sweco har under perioden avyttrat rörelsen i den finländska industriverksamhetens enhet Telekom med 77 anställda. Enheten har under perioden bidragit med 9,4 MSEK i omsättning och 0,0 MSEK i rörelseresultat. Resultat vid försäljning av rörelserna uppgick till 0,0 MSEK. Reglering av tillgångar och skulder i samband med avyttringen uppgick till -4,0 MSEK.

Femårsöversikt¹⁾

	2010	2009	2008	2007	2006
Nettoomsättning, MSEK	5 272,4	5 338,7	5 522,8	4 569,5	3 894,7
Rörelseresultat, MSEK	432,7	443,6	596,3	432,5	361,9
Resultat före skatt, MSEK	423,7	443,6	588,2	425,7	364,4
Rörelsemarginal, %	8,2	8,3	10,8	9,5	9,3
Debiteringsgrad, %	73,4	73,6	75,6	76,1	75,3
Avkastning på eget kapital, %	19,9	19,6	34,6	33,8	29,9
Avkastning på sysselsatt kapital, %	26,5	27,5	44,4	41,7	38,2
Nettoskuld/eget kapital, %	-16,8	-26,2	-11,3	1,9	-17,9
Soliditet, %	47,8	50,6	47,0	39,0	40,8
Resultat per aktie SEK					
- Före utspädning	3,31	3,31	4,68	3,53	3,00
- Efter utspädning	3,28	3,28	4,65	3,46	2,99
Utdelning per aktie, SEK	3,00	2,00	2,00	2,00	1,50
Aktieinlösen per aktie, SEK	-	2,00	-	-	1,70
Genomsnittligt antal anställda	4 986	5 082	5 453	4 699	3 986

1) Nyckeltalsdefinitionerna är oförändrade och återfinns i Swecos årsredovisning 2009.

Moderbolagets resultaträkning, MSEK	Helår 2010	Helår 2009
Nettoomsättning	49,1	59,7
Övriga externa kostnader	-73,5	-58,2
Personalkostnader	-31,5	-26,4
Av- och nedskrivningar	-1,9	-0,3
Rörelseresultat	-57,9	-25,2
Finansnetto	306,8	267,0
Resultat efter finansnetto	248,9	241,8
Bokslutsdispositioner	-0,1	104,0
Resultat före skatt	248,8	345,8
Skatt	-50,9	-89,1
Resultat efter skatt	197,9	256,7

Moderbolagets balansräkning, MSEK	2010-12-31	2009-12-31
Immateriella anläggningstillgångar	12,4	-
Materiella anläggningstillgångar	0,7	0,7
Finansiella anläggningstillgångar	371,5	377,3
Omsättningstillgångar	1 653,8	1 719,9
Summa tillgångar	2 038,4	2 097,9
Eget kapital	1 253,9	1 428,7
Obeskattade reserver	0,1	-
Kortfristiga skulder	784,4	669,2
Summa eget kapital och skulder	2 038,4	2 097,9

Affärsområde	2010	2010	2010	2010	2009	2009	2009	2009	2008	2008	2008	2008
	Kv 4	Kv 3	Kv 2	Kv 1	Kv 4	Kv 3	Kv 2	Kv 1	Kv 4	Kv 3	Kv 2	Kv 1
Nettoomsättning, MSEK												
Sweco Sverige	902,1	626,1	803,0	772,7	806,6	592,9	782,1	773,0	855,8	629,7	803,5	747,9
Sweco Norge	324,3	276,1	345,6	350,6	344,7	265,7	329,8	348,0	308,7	248,2	325,0	250,8
Sweco Finland	24,6	18,4	19,3	19,6	25,2	19,9	22,8	26,8	41,4	29,3	33,3	31,8
Sweco centrala & östra Europa	85,1	64,5	64,2	64,4	94,3	71,1	72,4	69,2	105,5	66,3	71,4	69,7
Sweco Ryssland	7,1	7,7	7,3	6,4	7,0	8,6	8,3	7,1	14,4	7,0	3,7	3,5
Sweco Industry	143,0	114,1	129,4	150,1	175,3	128,4	207,8	250,8	258,7	205,3	268,3	260,9
Koncerngemensam, eliminerings m.m.	-7,2	-18,0	-3,3	-24,8	-24,0	-23,8	-28,3	-23,0	-24,5	-26,7	-35,8	-30,3
Totalt koncernen	1 479,0	1 088,9	1 365,5	1 339,0	1 429,1	1 062,8	1 394,9	1 451,9	1 560,0	1 159,1	1 469,4	1 334,3
Rörelseresultat, MSEK												
Sweco Sverige	106,2	44,1	98,1	85,8	97,9	37,3	91,9	100,3	115,2	63,3	117,4	108,2
Sweco Norge	30,0	25,4	36,2	39,2	46,2	21,4	25,4	48,2	33,9	17,8	51,4	18,7
Sweco Finland	1,3	2,6	2,1	1,2	1,9	1,7	1,9	3,4	2,6	3,4	3,8	5,8
Sweco centrala & östra Europa	3,5	-0,6	3,4	1,0	5,4	3,6	-2,2	-1,4	-3,8	3,0	1,1	2,9
Sweco Ryssland	1,0	1,4	0,5	0,5	0,0	1,2	0,7	-0,7	-0,6	-2,4	-2,6	0,1
Sweco Industry	2,5	-3,3	0,7	1,6	-42,7	-5,5	5,7	20,2	9,1	25,4	24,2	23,3
Koncerngemensam, eliminerings m.m.	-16,0	0,0	-28,8	-6,9	-13,6	5,1	-5,9	-3,8	3,3	-8,9	-17,6	-1,7
Totalt koncernen	128,5	69,6	112,2	122,4	95,1	64,8	117,5	166,2	159,7	101,6	177,7	157,3
Rörelsemarginal, %												
Sweco Sverige	11,8	7,0	12,2	11,1	12,1	6,3	11,8	13,0	13,5	10,1	14,6	14,5
Sweco Norge	9,3	9,2	10,5	11,2	13,4	8,1	7,7	13,9	11,0	7,2	15,8	7,5
Sweco Finland	5,3	14,1	10,7	6,3	7,5	8,1	8,3	12,7	6,3	11,6	11,4	18,2
Sweco centrala & östra Europa	4,1	-0,9	5,3	1,6	5,7	5,1	-3,1	-2,0	-3,5	4,6	1,5	4,1
Sweco Ryssland	14,1	18,2	6,6	7,8	0,0	14,0	9,3	-10,5	-4,2	-34,3	-69,5	2,1
Sweco Industry	1,7	-2,9	0,5	1,1	-24,4	-4,3	2,8	8,1	3,5	12,4	9,0	8,9
Totalt koncernen	8,7	6,4	8,2	9,1	6,7	6,1	8,4	11,4	10,2	8,8	12,1	11,8