

SWECO AB (publ)

Delårsrapport januari – september 2002

- **SWECO har träffat en principöverenskommelse om att förvärva det danska teknikkonsultbolaget Carl Bro och blir ledande i Norden och nummer fem i Europa.**
- **Nettoomsättningen ökade med 7 procent till 1 472 Mkr (1 378).**
- **Resultatet från konsultverksamheten uppgick till 65 Mkr (89).**
- **Resultat före skatt uppgick till 81 Mkr (117).**

EFTER RAPPORTPERIODENS UTGÅNG HAR SWECO TRÄFFAT EN PRINCIPÖVERENSKOMMELSE OM ATT FÖRVÄRVA CARL BRO

Teknikkonsultbranschen i Europa genomgår för närvarande en stark konsolidering. Som tidigare aviserats har SWECO en ambition att aktivt delta i denna process.

SWECO träffade den 7 oktober en principöverenskommelse med Bure Equity om att förvärva det danska konsultföretaget Carl Bro. Det sammanslagna bolaget blir Skandinavians största teknikkonsultföretag och nummer fem i Europa med cirka 5 400 anställda och en omsättning på cirka 5 miljarder. Bolaget blir marknadsledande inom Vatten, Miljö, Transport, Anläggning, Arkitektur, Installation och Energi.

I den träffade principöverenskommelsen beräknas köpeskillingen för samtliga aktier i Carl Bro uppgå till cirka 640 Mkr. Den planerade affären finansieras genom en apportemission till Bure Equity och övriga ägare i Carl Bro; (210 Mkr, 3 miljoner aktier, kurs 70 kronor), en garanterad företrädesemission till SWECOs nuvarande aktieägare (207 Mkr, nyemission 1:5, kurs 70 kr) samt kontanta medel (223 Mkr). Företrädesemissionen om en ny aktie för fem befintliga garanteras av SWECOs huvudägare; fam. G. Nordström och Investmentbolaget Latour. Med den föreslagna affärsstrukturen kommer SWECOs finansiella ställning att vara fortsatt stark med en soliditet på drygt 30 procent. Ett slutligt avtal beräknas träffas under november månad efter genomförd due diligence, varefter prospekt utarbetas och kallelse till extra bolagsstämma utfärdas.

RESULTAT OCH STÄLLNING

Koncernens nettoomsättning och resultat

SWECO-koncernens nettoomsättning uppgick till 1 471,5 Mkr (1 378,0), en ökning med 7 procent jämfört med motsvarande period föregående år. För tredje kvartalet 2002 ökade



omsättningen med 5 procent och uppgick till 411,6 Mkr (392,7). Omsättningstillväxten beror på ökade marknadsandelar och till viss del på gjorda förvärv.

För rullande 12 månader var nettoomsättningen 2 021,2 Mkr jämfört med 1 927,7 Mkr för helåret 2001.

Resultatet från konsultverksamheten uppgick till 64,8 Mkr (89,3). Trots den svaga allmänekonomiska tillväxten under 2002 uppvisar bolagen goda resultat efter nio månader. Prisbilden uppvisar fortsatt stabilitet. För tredje kvartalet uppgick resultatet från konsultrörelsen till 1,4 Mkr (8,8).

Resultatsammandrag, Mkr	2002, 9 mån	2001, 9 mån
SWECO FFNS	9,4	13,8
SWECO BLOCO	4,7	6,2
SWECO THEORELLS	18,5	25,1
SWECO VBB	17,1	22,7
SWECO VIAK	10,9	17,8
SWECO Projektledning	10,0	7,6
SWECO Industriteknik	0,8	4,3
SWECO Energuide	6,0	3,9
SWECO Position	1,3	2,5
SWECO Connect	2,1	1,7
Koncerngemensamt m.m.	-16,0	-16,3
Resultat från konsultverksamheten	64,8	89,3
Koncernens finansnetto	16,4	28,1
Minoritetens andel	-0,2	-0,4
Resultat före skatt	81,0	117,0

Rörelsemarginalen för koncernen som helhet uppgick till 4,4 procent (6,5). Debiteringsgraden uppgick, inklusive all administrativ personal, till 69 procent (71).

Resultatet efter finansiella poster uppgick till 81,2 Mkr (117,4). Resultatet har påverkats positivt med 23,5 Mkr (18,3) avseende räntetäkter sammanhängande med Alecta-medel. Utdelning har erhållits med 9,8 Mkr (0) på aktierna i Ångpanneföreningen. Omvärdering av aktieposten i Ångpanneföreningen har påverkat resultatet negativt med 24,4 Mkr (0). Värdet på aktieposten i Ångpanneföreningen uppgår till 80,8 Mkr motsvarande ett värde per aktie om 107,50 kronor.

Resultatet efter skatt uppgick till 56,7 Mkr (81,9). Resultatet har belastats med en skattesats på 30 procent som bedömts gälla för hela räkenskapsåret.

Resultat per aktie

Resultat per aktie uppgick till 3,80 kronor (5,50). Resultat per aktie efter utspädning uppgick till 3,80 kronor.

Investeringar

Koncernens nettoinvesteringar i materiella anläggningstillgångar uppgick till 27,9 Mkr (22,0). Investeringarna avsåg till större delen anskaffning av datorutrustning. Avskrivningar på inventarier uppgick till 28,7 Mkr (27,7).

Kassaflöde och finansiell ställning

Koncernens kassaflöde är starkt och uppgick, från den löpande verksamheten, till 154,8 Mkr (9,5). Kassaflödet har påverkats positivt av återförda medel från Alecta och Arkitekternas Pensionskassa med 142,6 Mkr.

Räntebärande tillgångar i form av likvida medel samt räntebärande fordringar (exklusive pensionsmedel) uppgick till 212,5 Mkr (264,6 vid årsskiftet). Räntebärande skulder uppgick till 21,9 Mkr (21,3). Räntebärande nettofordran var därmed 190,6 Mkr (243,3).

Koncernens finansiella ställning är stark. Soliditeten uppgick till 48 procent jämfört med 49 procent vid senaste årsskiftet.

Personal

Antalet medarbetare vid rapportperiodens utgång uppgick till 2 373 personer (2 301 vid årsskiftet). Antalet årsanställda medarbetare i koncernen har under rapportperioden uppgått till 2 270 personer (2 156).

Moderbolaget

Moderbolagets omsättning uppgick till 38,0 Mkr (42,9) och resultatet före skatt till 22,3 Mkr (-27,8).

SWECO-aktien

Totalt antal aktier uppgår till 14 803 605 aktier. Vid full konvertering av det utestående konvertibelprogrammet 1999/2003 och det under andra kvartalet 2001 utgivna optionsprogrammet 2001/2004 tillkommer 236 241 respektive 546 000 aktier. Efter full konvertering uppgår antalet aktier till 15 585 846, motsvarande en utspädning av 5,0 procent av kapitalet och 2,4 procent av rösterna.

Redovisningsprinciper

SWECO följer Redovisningsrådets rekommendationer. Samma redovisningsprinciper och beräkningsmetoder har använts i denna delårsrapport som i den senaste årsredovisningen.

MARKNADEN

Konjunkturen är osäker. Oron på de finansiella marknaderna skapar fortsatt osäkerhet beträffande framtidsbedömningar.

Branschorganisationen Svensk Teknik och Design, STD, bedömer att konsultbranschens marknadsläge bottenar under hösten och att en viss återhämtning sker under senare delen av 2003.

Utvecklingen påverkas av en fortsatt avmattning inom byggsektorn. STD bedömer att de sammantagna bygginvesteringarna kommer att visa en tillväxt först under andra halvåret 2003. Ökningstakten bör då kunna nå upp till ca 4 - 5 procent.



Flera av de områden som SWECO verkar inom uppvisar en relativt stabil efterfrågenivå. Inom miljöområdet är efterfrågan på kvalificerade konsulttjänster god. Inom områden som läkemedel, energi och delar av tillverkningsindustrin är efterfrågan stabil. Den fortsatta avmattningen inom delar av byggsektorn, främst hus- och industribyggandet, har påverkat efterfrågan för våra byggkonsulter och arkitekter. Efterfrågan på anläggningsrelaterade konsulttjänster är stabil.

Utlandsmarknaden uppvisar en ökad aktivitet främst inom vatten- och miljö- samt energiområdet.

Trots stora skillnader mellan olika branschsegment ser marknadsläget relativt bra ut för SWECO som helhet.

VERKSAMHETEN

Under det tredje kvartalet erhöll SWECO-koncernen ett antal kvalificerade uppdrag såväl i Sverige som utomlands. Bland de större projekten kan nämnas två miljöuppdrag i Kaliningrad värda totalt 59 Mkr. SWECO ska dels projektleda upphandlingen av den infrastruktur som behövs för att förbättra hanteringen av dricks- och avloppsvatten, och dels projektera ett nytt avlopprensingsverk. SWECO har också fått i uppdrag att utforma ett nytt avloppssystem i Budapest. Uppdraget som är värt 17 Mkr, är en del i EUs satsning på att förbättra miljön i de länder som kandiderar till medlemskap. SWECO är också med och projekterar väsentliga delar av en massafabrik i Stendal, Tyskland. Uppdraget är värt cirka 15 Mkr.

SWECO VBB tecknade under perioden ett avtal om att förvärva konsultföretaget GVA-Konsult i Karlstad. Företaget arbetar med väg- och markprojektering. GVA-Konsult har 8 anställda. Genom förvärvet förstärks SWECO VBBs verksamhet i Värmland.

På grund av den allmänna börsutvecklingen beslutade Alecta att från och med den 3 oktober temporärt frysa användningen av företagsanknutna medel. För SWECOs del uppgår det kvarstående och temporärt frysta beloppet till 12 Mkr. Totalt ursprungligt erhållet belopp var 577 Mkr.

Hos Arkitekternas Pensionskassa återstår företagsanknutna medel på 53,7 Mkr, vilket belopp avräknas till 80 procent mot månatliga premiebetalningar avseende pensionsåtaganden.

PROGNOS

Osäkerheten beträffande konjunktursituationen kvarstår och återhämtningen sker långsammare än vad tidigare antagits.

Trots denna osäkerhet beräknar SWECO att uppvisa ett positivt resultat från konsultverksamheten även för fjärde kvartalet 2002.

Stockholm den 24 oktober 2002
SWECO AB (publ)

Wigon Thuresson
VD och koncernchef

Denna delårsrapport har ej varit föremål för granskning av företagets revisorer.

Bokslutskommuniké kommer att lämnas den 6 februari 2003.

För ytterligare information kontakta:

Wigon Thuresson, VD och koncernchef i SWECO, tel. 08-695 60 00,
wigon.thuresson@sweco.se

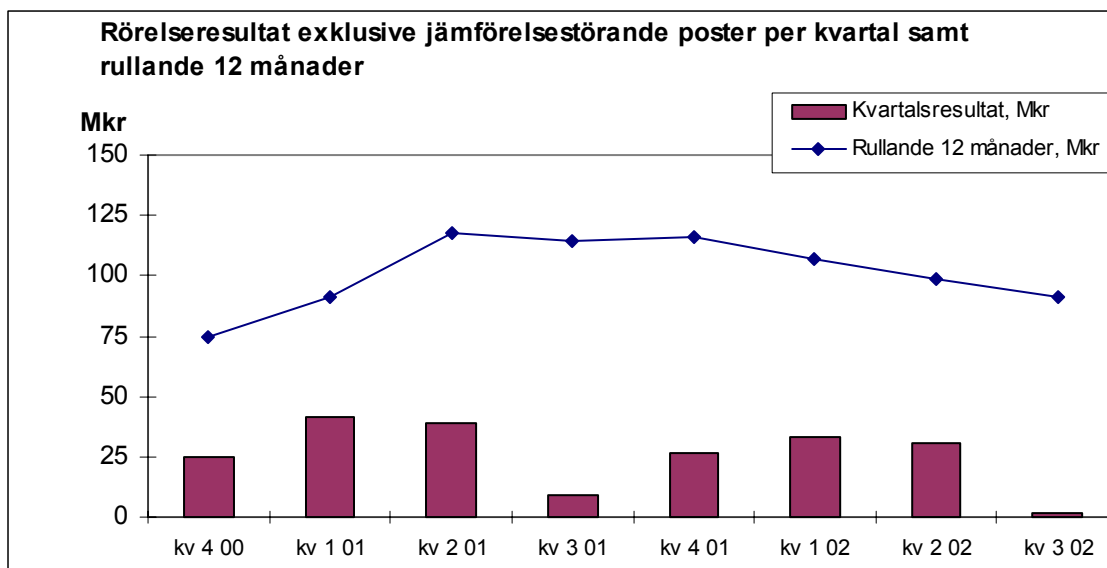
Bo Jansson, finansdirektör i SWECO, tel. 08-695 60 00,
bo.jansson@sweco.se

SWECO AB (publ) Org nr 556542-9841
Gjörwellsgatan 22, Box 34044, 100 26 Stockholm
Tel 08-695 60 00, Fax 08-695 66 10

E-post: info@sweco.se, www.sweco.se

Resultaträkning, Mkr	jul-sep 2002	jul-sep 2001	jan-sep 2002	jan-sep 2001	okt 2001- sep 2002	helår 2001
Nettoomsättning	411,6	392,7	1 471,5	1 378,0	2 021,2	1 927,7
Andel i intressebolags resultat	0,6	0,1	3,7	-2,2	2,2	-3,7
Summa intäkter	412,2	392,8	1 475,2	1 375,8	2 023,4	1 924,0
Övriga externa kostnader	-128,2	-131,9	-444,3	-396,4	-632,8	-584,9
Personalkostnader	-272,4	-242,6	-936,1	-861,2	-1 259,3	-1 184,4
Avskrivningar	-10,2	-9,5	-30,0	-28,9	-40,1	-39,0
Jämförelsestörande poster	-	-	-	-	40,7	40,7
Rörelseresultat	1,4	8,8	64,8	89,3	131,9	156,4
Finansnetto	-15,4	13,6	16,4	28,1	38,5	50,2
Resultat efter finansnetto	-14,0	22,4	81,2	117,4	170,4	206,6
Minoritetens andel	0,1	-0,1	-0,2	-0,4	-	-0,2
Resultat före skatt	-13,9	22,3	81,0	117,0	170,4	206,4
Skatt	4,2	-6,7	-24,3	-35,1	-60,8	-71,6
Resultat efter skatt	-9,7	15,6	56,7	81,9	109,6	134,8
Vinst per aktie	-0,70	1,00	3,80	5,50	7,40	9,10
Vinst per aktie efter utspädning, kr	-0,60	1,00	3,80	5,40	7,40	9,00
Antal aktier	14.803.605	14.803.605	14.803.605	14.803.605	14.803.605	14.803.605
Antal aktier efter utspädning	15.036.805	15.036.805	15.036.805	15.036.805	15.036.805	15.036.805

Kassaflödesanalys, Mkr	jul-sep 2002	jul-sep 2001	jan-sep 2002	jan-sep 2001	okt 2001- sep 2002	helår 2001
Kassaflöde från löpande verksamhet före förändring av rörelsekapital och betald skatt	71,3	66,9	111,8	121,9	77,8	199,7
Betald skatt	-22,3	-13,5	-88,4	-148,9	-5,8	-154,7
Förändringar i rörelsekapital	140,4	18,2	131,4	36,5	-23,6	12,9
Kassaflöde från löpande verksamhet	189,4	71,6	154,8	9,5	48,4	57,9
Kassaflöde från investeringsverksamhet	-19,0	-141,3	-29,9	-150,0	-14,1	-164,1
Kassaflöde från finansieringsverksamhet	-177,7	-71,1	-177,8	-71,8	180,0	108,2
Förändring i likvida medel	-7,3	-140,8	-52,9	-212,3	214,3	2,0



Balansräkning, Mkr	2002-09-30	2001-09-30	2001-12-31
Immateriella anläggningstillgångar	6,3	3,9	1,7
Materiella anläggningstillgångar	76,3	67,7	75,6
Finansiella anläggningstillgångar	133,4	450,9	299,7
Övriga omsättningstillgångar	523,8	499,0	539,9
Kassa och bank och kortfristiga placeringar	212,5	50,6	264,6
Summa tillgångar	952,3	1 072,1	1 181,5
Eget kapital	456,7	524,2	576,8
Minoritetens andel	1,8	1,5	1,3
Avsättningar	131,5	173,2	166,7
Långfristiga skulder	16,1	17,4	15,4
Kortfristiga skulder	346,2	355,8	421,3
Summa eget kapital och skulder	952,3	1 072,1	1 181,5

Förändring eget kapital, Mkr	jan-sep 2002	jan-sep 2001	helår 2001
Eget kapital vid årets ingång	576,8	512,0	512,0
Lämnad utdelning	-177,6	-74,0	-74,0
Emission av optioner	-	2,4	2,4
Omräkningsdifferens i utländsk valuta	0,8	1,9	1,6
Årets resultat	56,7	81,9	134,8
Eget kapital vid periodens utgång	456,7	524,2	576,8

Nyckeltal	jan-sep 2002	jan-sep 2001	helår 2001
Rörelsemarginal exklusive jämförelsestörande poster, %	4	6	6
Vinstmarginal, %	6	9	11
Avkastning på eget kapital, % ¹⁾	22	23	25
Avkastning på sysselsatt kapital, % ¹⁾	34	33	37
Soliditet, %	48	49	49
Eget kapital per aktie, kr	31	35	39
Eget kapital per aktie efter utspädning, kr	30	35	38
Räntebärande skulder, Mkr	21,9	20,8	21,3
Antal årsanställda	2 270	2 156	2 169

¹⁾ Vid beräkning av avkastning på eget kapital och sysselsatt kapital omfattar resultatet rullande 12 månader.

Nettoomsättning, rörelseresultat och rörelsemarginal exklusive jämförelsestörande poster

Bolag	Nettoomsättning, Mkr		Rörelseresultat, Mkr		Rörelsemarginal, %	
	2002, 9 mån	2001, 9 mån	2002, 9 mån	2001, 9 mån	2002, 9 mån	2001, 9 mån
SWECO FFNS	213,0	254,7	9,4	13,8	4,4	5,4
SWECO BLOCO	95,8	92,2	4,7	6,2	4,9	6,6
SWECO THEORELLS	262,2	249,6	18,5	25,1	7,1	10,1
SWECO VBB	360,9	330,5	17,1	22,7	4,7	6,9
SWECO VIAK	337,1	234,3	10,9	17,8	3,2	7,6
SWECO Projektledning	104,4	91,7	10,0	7,6	9,6	8,4
SWECO Industriteknik	86,6	91,1	0,8	4,3	0,9	4,8
SWECO Energuide	80,4	62,2	6,0	3,9	7,6	6,2
SWECO Position	32,2	34,8	1,3	2,5	4,1	7,3
SWECO Connect	39,1	34,5	2,1	1,7	5,2	4,7
Koncerngemensamt m.m.	-140,2	-97,6	-16,0	-16,3	-	-
TOTALT KONCERNEN	1 471,5	1 378,0	64,8	89,3	4,4	6,5