

PRESSMEDDELANDE

2003-12-03

Från SWECO Information

SWECO förvärvar finländska PIC Engineering Oyj

SWECO förvärvar Finlands näst största teknikkonsultföretag, PIC Engineering Oyj, med 900 anställda. Genom affären befäster SWECO sin närvaro ytterligare i Norden. Tidigare i år förvärvade SWECO den norska teknikkonsulten Statkraft Grøner.

PIC Engineering är ett av de ledande industrikonsultföretagen i Norden med en omsättning på drygt 60 miljoner euro. Företaget utför konsulttjänster inom processindustri, verkstadsindustri, elektronik och marinteknologi. Förutom i Finland har PIC Engineering verksamhet i Sverige, Estland och Ungern.

– Förvärvet av PIC Engineering är industriellt riktigt. Vi befäster vår närvaro i Norden samtidigt som vi stärker vår befintliga industrikonsultverksamhet. Vi får framför allt en strategiskt viktig plattform i Finland och vi fortsätter att bygga ett starkt internationellt teknikkonsultbolag, säger Wigon Thuresson, koncernchef och VD i SWECO.

– Förvärven av Statkraft Grøner och PIC Engineering kommer att förbättra vår marknadsposition och bidra till en fortsatt stark lönsamhet, fortsätter Wigon Thuresson.

SWECO får efter förvärvet cirka 3 700 anställda, med bolag i sju länder och en årlig omsättning på 3,1 miljarder kronor.

– SWECO kompletterar oss väl och vi ser därför detta som ett naturligt steg i vår utveckling. SWECO stärker våra kompetenser inom flera viktiga områden och stödjer vår fortsatta expansion, säger Lauri Hintikka, koncernchef i PIC Engineering.

PIC Engineering kommer att driva verksamheten vidare i nuvarande form och med befintlig ledning.

SWECO förvärvar PIC Engineering genom att köpa samtliga aktier i PIC:s moderbolag, vilket till 84 procent ägs av fonder som förvaltas av riskkapitalbolaget CapMan. Resterande 16 procent ägs av ledningen i PIC Engineering.

Ersättning kommer att utges dels kontant, dels i form av nyemitterade aktier av serie B i SWECO. Säljarna kommer efter förvärvet att äga 9,9 procent av kapitalet och 4,8 procent av rösterna i SWECO.

Förvärvet ska slutföras vid årsskiftet och bedöms påverka SWECOs vinst och kassaflöde per aktie positivt redan från och med 2004. Soliditeten beräknas efter affären uppgå till ca 34 procent.

Extra bolagsstämma

SWECOs styrelse kommer inom kort att kalla till extra bolagsstämma. Styrelsen har beslutat föreslå bolagsstämman att bemyndiga styrelsen att fatta för affären nödvändiga emissionsbeslut.

Den extra bolagsstämman äger rum den 22 december kl 10.00.
Plats: Hörsalen, Görwellsgatan 28, Stockholm.

SWECO är Sveriges största konsultföretag med samlad kunskap inom teknik, miljö och arkitektur: SWECO FFNS, SWECO BLOCO, SWECO Theorells, SWECO VBB, SWECO VIAK, SWECO Projektledning, SWECO Industriteknik, SWECO Position, SWECO Energuide SWECO Connect och Statkraft Grøner. SWECO-aktien är noterad på O-listan vid Stockholmsbörsen.

För ytterligare information kontakta:

Wigon Thuresson, VD och Koncernchef i SWECO +46 8 695 60 00

Lauri Hintikka, VD och Koncernchef i PIC Engineering +358 9 530 9304

FAKTA

SWECO får efter förvärvet av PIC Engineering och det tidigare köpet av Statkraft Grøner en omsättning på 3,1 miljarder kronor, ca 3 700 anställda och etablerade bolag i Sverige, Norge, Finland, Danmark, Estland, Litauen och Ungern. SWECO bedriver dessutom sedan länge en internationell konsultverksamhet runt om i världen med uppdrag i ett 40-tal länder.

SWECO erbjuder samlad kunskap inom teknik, miljö och arkitektur och utför kvalificerade konsulttjänster till kunder inom den offentliga sektorn och industriföretag inom ett stort antal branscher, såväl i Sverige som utomlands. Flera av SWECOs dotterbolag har anor sedan slutet av 1800-talet med kunskaper och erfarenheter som är viktiga för det internationella samhällsbyggandet.

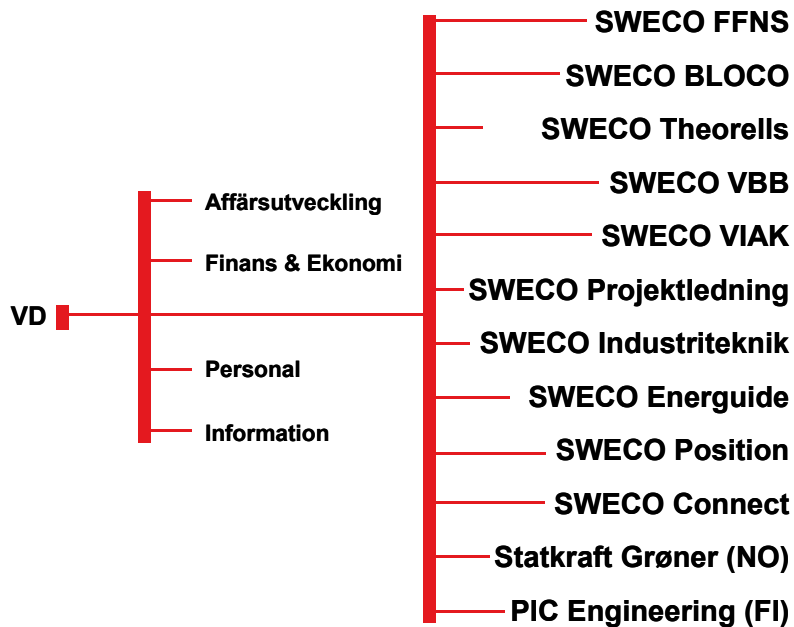
SWECOs köp av PIC Engineering och Statkraft Grøner är ett led i koncernens strategiska utveckling mot en konkurrenskraftig aktör på den europeiska marknaden, där ökad internationell närvaro och kvalificerad kompetens efterfrågas allt mer.

SWECOs verksamhet omfattar kvalificerade konsulttjänster inom;

- Arkitektur
- Byggkonstruktion
- Installation
- Transport & Anläggning
- Vatten & Miljö
- Industriteknik (inkl. process, verkstad, elektronik och marin)
- Projektledning
- Energisystem
- Geografisk positionering, GIS
- IT-utveckling

De största verksamhetsområdena är Vatten & Miljö, Transport & Anläggning, Industri samt Installation. Efterfrågan på kvalificerade konsulttjänster är stor, framför allt genom östra och centrala Europas integration i EU och den utveckling som väntas ske i området.

Koncernstruktur



SWECOs utveckling 2000-2003

	2000	2001	2002	Proforma Rullande 12 mån. 2003-09-30
Omsättning, MSEK	1 757	1 928	2 063	3 139
Rörelseresultat, EBITA, MSEK*	76	118	104	156**
Goodwillavskrivning	-2	-2	-2	-15
Rörelseresultat, EBIT, MSEK*	74	116	102	141**
Antal anställda	2 132	2 169	2 305	3 655

* Exkl. jämförelsestörande poster.

** Minoritetens andel uppgår till 10 MSEK

Antal anställda per land från och med 2004-01-01



PIC Engineering

Teknikkonsultmarknaden i Finland bedöms omsätta cirka 1 000 miljoner euro. En betydande andel av omsättningen, ca hälften, är industrirelaterade projekt. Lönsamheten har under flera år legat högst i Norden med en rörelsemarginal på i genomsnitt 7-8 procent.

PIC Engineering är Finlands näst största teknikonsultföretag med cirka 900 anställda varav 110 i Sverige, 30 i Estland och 10 i Ungern. Därtill kommer projektrelaterad verksamhet i Tyskland, Storbritannien, Ryssland och i Sydamerika. Företagets kunder består till stora delar av väletablerade, internationella industriföretag med bas i Finland. Företaget omsätter drygt 60 miljoner euro.

Affärsområden, omsättning och antal anställda

Affärsområde	Branschinriktning	Andel av omsättning, %	Antal anställda, st
Process Industry	Massa och Papper Kemi, Energi	48	379
Product and Manufacturing	Verkstad Elektromekanik	14	152
Electronics	Telekom Industrielektronik	17	156
Marine Technology	Offshore, Varv	21	204
Totalt		100	891

Utveckling PIC Engineering 2000-2003

	2000	2001	2002	9 mån. 2003-09-30
Omsättning, M€	39	51	64	54
Rörelseresultat, EBIT, M€	3,1	4,1	4,2	3,4
Antal anställda	648	718	833	891

SWECO äger sedan tidigare 60 procent i det finländska industrikonultföretaget Oy Nikon Ab i Jacobstad med 16 medarbetare.

Statkraft Grøner

Statkraft Grøner tillhör de ledande teknikkonsulterna i Norge med ca 340 anställda, varav 20 i Sverige, och en omsättning på ca 320 miljoner norska kronor. Verksamheten omfattar främst uppdrag inom områdena miljö, transport, energi, industri och bygg. Hemmamarknaden är Norge. Företaget bedriver även projektrelaterad verksamhet i Centralamerika, Asien och Afrika. Statkraft Grøner har starka marknadspositioner inom sina verksamhetsområden och uppvisar en god lönsamhet.

Utveckling Statkraft Grøner 2000-2003

	2000	2001	2002	9 mån. 2003-09-30
Omsättning, MNOK	286	316	323	245
Rörelseresultat, MNOK	3	11	15	7
Antal anställda	314	349	346	332

Statkraft Grøner förvärvades av SWECO den 1 september 2003. SWECOs befintliga verksamheter i Norge, Theorells och SWECO Samfunnsteknikk, integreras med Statkraft Grøner vid årsskiftet. SWECO i Norge får ca 430 anställda och en omsättning på ca 400 miljoner norska kronor.