

# Bolagsstyrningsrapport

## ALLMÄNT

Sweco AB är ett svenskt publikt aktiebolag med säte i Stockholm, Sverige. Bolaget omfattas från och med 1 juni 2006 av Svensk kod för bolagsstyrning. Till grund för bolagsstyrningen i Sweco ligger den svenska aktiebolagslagen, bolagsordningen, noteringsavtalet för bolagets aktier på NASDAQ OMX Stockholm, Svensk kod för bolagsstyrning samt andra tillämpliga svenska och utländska lagar och regler. Swecos styrelse och ledning strävar efter att leva upp till aktieägarnas, andra intressenters samt NASDAQ OMX Stockholms krav på effektiv och väl fungerande bolagsstyrning. Styrning, ledning och kontroll av Sweco fördelas mellan aktieägarna på årsstämman, styrelsen och verkställande direktören i enlighet med svensk aktiebolagslag och bolagsordningen. Swecos bolagsstyrningsrapport är inte granskad av bolagets revisorer.

## AKTIEÄGARE

Sweco AB:s aktier är sedan den 21 september 1998 noterade på NASDAQ OMX Stockholm. Det samlade börsvärdet för Sweco AB uppgick vid årets utgång till 3 211 MSEK (5 599). Aktiekapitalet uppgick till 89,5 MSEK fördelat på 9 389 075 A-aktier, 78 563 035 B-aktier samt 1 550 000 C-aktier. C-aktierna är preferensaktier och skapades efter extra bolagsstämman i mars 2007, samt efter årsstämman i april 2008. Syftet med C-aktierna är att, efter konvertering till B-aktier, ge bolaget en möjlighet att leverera aktier till de anställda som omfattas av Aktiebonusprogram 2008. För mer information om detta program, se sidan 40 i årsredovisningen för 2008. A-aktierna har en röst och B-aktierna samt C-aktierna en tiondels röst. A-, B- och C-aktierna ger samma rätt till utdelning. I bolagsordningen finns inskriven rätten att konvertera aktierna av serie A till serie B. I bolagsordningen anges också att C-aktien, som innehas av bolaget självt, på begäran av styrelsen kan omvandlas till B-aktier.

## Aktieägares rösträtt

Vid slutet av 2008 hade Sweco AB 5 548 aktieägare. Större aktieägare är Familjen G Nordström (14,8 procent av kapitalet och 34,3 procent av rösterna) och Investment AB Latour (34,4 procent av kapitalet och 24,0 procent av rösterna). Utländska investerare ägde 13,5 procent av kapitalet och 7,2 procent av rösterna. De tio största ägarna innehar motsvarande 69,3 procent av aktiekapitalet och 79,6 procent av rösterna.

## Utdelningspolicy

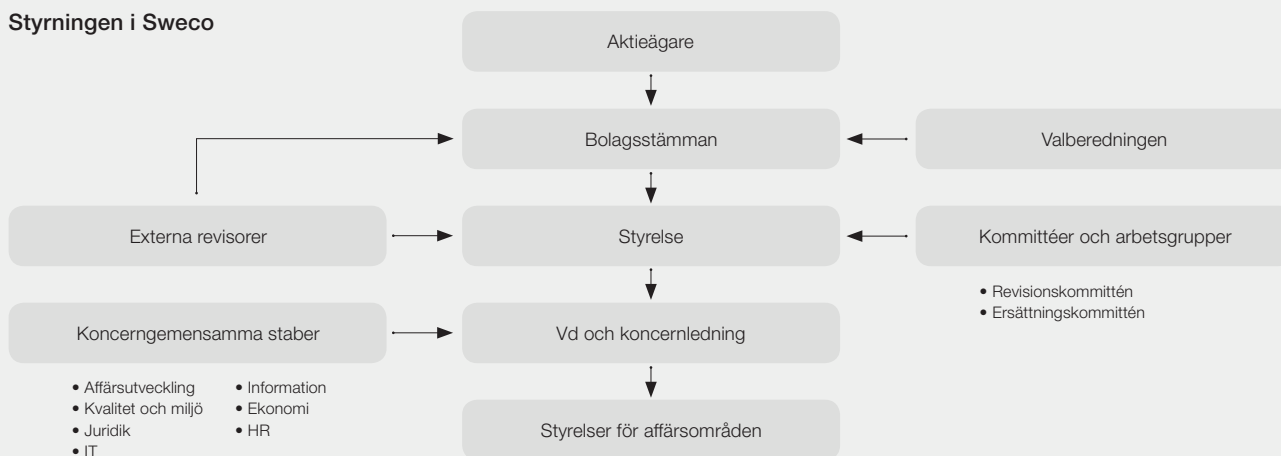
Swecos utdelningspolicy innebär att minst hälften av resultat efter skatt ska delas ut till aktieägarna. Bolaget ska dock ha en kapitalstruktur som medger utveckling av och investering i bolagets kärnverksamhet, vilket bedöms uppfyllt vid en soliditet på cirka 30 procent.

## Bolagsstämma och årsstämma

Bolagsstämman är Swecos högsta beslutande organ där samtliga aktieägare har rätt att besluta i Sweco AB:s angelägenheter. Aktieägare som är registrerade i aktieboken per avstämningsdagen och anmält deltagande i tid har rätt att delta i stämman och rösta för samtliga sina aktier. Beslut på bolagsstämman fattas vanligtvis med enkel majoritet; i vissa fall föreskriver dock den svenska aktiebolagslagen en viss närvaro för att uppnå beslutsförhet eller en särskild röstmajoritet.

Årsstämma ska hållas inom sex månader efter räkenskapsårets utgång, och ska hållas i Stockholm. På årsstämman fattas beslut om bland annat fastställande av bolagets och koncernens resultat- och balansräkningar, utdelning, ansvarsfrihet för styrelseledamöter och verkställande direktör, ersättning till styrelse och revisorer, val av styrelseledamöter, styrelseordförande, i förekommande fall revisorer, beslut om valberedning samt övriga eventuella ärenden som ankommer på stämman

## Styrningen i Sweco



## Interna policies och processer som påverkar styrningen av Sweco:

- Styrelsens arbetsordning
- Instruktion för verkställande direktören
- Swecos CSR-policy
- Swecos Kvalitets- och miljöpolicy
- Swecos Informations- och profileringspolicy
- Swecos IT-policy
- Försäkrings- och juridiska instruktioner
- Finansiella instruktioner
- Manual för ekonomisk redovisning i koncernen
- Swecos affärsmodell
- Intern kontroll

## Externa regelverk och rekommendationer som påverkar styrning av Sweco:

- Svensk aktiebolagslag
- Svensk kod för bolagsstyrning
- Noteringsavtal med NASDAQ OMX Stockholm
- Lagar och förordningar i de länder Sweco är verksam
- Regler och rekommendationer från Branschorganisationen FIDIC:s Code of Ethics
- FN:s regler och rekommendationer samt principerna i Global Impact
- OECD:s riktlinjer för multinationella företag
- Svenska regeringens initiativ Globalt Ansvar
- Världsbanken, Sida, OECD, NORAD och andra internationella organisationers riktlinjer för uppdrag i olika länder
- ILO:s deklARATION om grundläggande principer och rättigheter i arbetslivet

enligt aktiebolagslagen. På Swecos årsstämma har varje aktieägare möjlighet att ställa frågor om bolaget och dess resultat för året som gått. På årsstämman är styrelse, bolagsledning samt revisor närvarande för att kunna besvara dessa frågor.

#### Årsstämma 2008

Årsstämma 2008 hölls den 10 april i Stockholm. Totalt deltog 172 aktieägare, representerande 80,1 procent av rösterna och 67,9 procent av kapitalet. Till ordförande för stämman valdes Olle Nordström. Stämman beslutade om en ordinarie utdelning om 2,00 SEK per aktie. Stämman fattade också beslut om införande av Aktiebonusprogram 2008, beslut om riktad emission av C-aktier, beslut om att bemyndiga styrelsen att återköpa emitterade C-aktier, samt beslut om överlåtelse av egna aktier till fullgörande av åtaganden enligt Aktiebonusprogram 2008. Vidare beslutade stämman att bemyndiga styrelsen att fatta beslut om förvärv och överlåtelse av egna aktier och instruktioner för valberedningen. Stämman beslutade även att utge ett teckningsoptionsprogram riktat till cirka 50 nyckelpersoner i Sweco-koncernen. Mats Wäppling, vd och koncernchef, kommenterade i sitt anförande verksamhetsåret 2007, Swecos utveckling under de senaste åren samt gav en utblick för år 2008.

Till ordinarie styrelseledamöter omvaldes Eric Douglas, Birgit Erngren Wohlin, Aina Nilsson Ström, Olle Nordström och Mats Wäppling. Gunnel Duveblad och Øystein Løseth nyvaldes. Till styrelsens ordförande omvaldes Olle Nordström.

Protokoll från stämman finns tillgängligt på Swecos hemsida.

#### Årsstämma 2009

Årsstämman 2009 kommer att äga rum på Hotel Rival, Biografssalongen, Mariatorget 3 i Stockholm den 16 april kl 15.30.

#### VALBEREDNING

Valberedningen är årsstämmans organ för beredning av stämmans beslut i tillsättningsfrågor med syfte att skapa ett bra underlag för stämmans behandling av dessa ärenden. Utöver att till årsstämman föreslå styrelsens sammansättning har valberedningen till uppgift att lämna förslag till stämмоordförande, styrelseledamöter, styrelseordförande, styrelsearvode med uppdelning mellan ordförande och övriga ledamöter och eventuell ersättning för kommittéarbete samt val och arvodering av revisorer.

Valberedningen har under 2008 främst arbetat med:

- diskussion och utvärdering av styrelsen och dess arbete
- utifrån verksamheten inom Sweco, diskuterat och analyserat vilket kompetensbehov styrelsen har
- förslag till styrelsens sammansättning inför kommande år

Inför 2009 års årsstämma har valberedningen haft fem sammanträden. På årsstämman 2008 beslutades om nya instruktioner för valberedning inför 2009 års årsstämma. Beslutet innebär bland annat att styrelsens ordförande ska sammankalla en valberedning bestående av en representant för envar av de minst tre och högst fyra största aktieägarna i bolaget jämte styrelseordföranden, om denne inte är ledamot i egen-skap av ägarrepresentant. Namnet på ledamöterna, tillsammans med namnen på de aktieägare de företräder, offentliggjordes den 15 oktober 2008.

Swecos valberedning inför 2009 års årsstämma består av Gustaf Douglas representerande Investment AB Latour, Lars Kritz represe-

rande Stiftelsen J. Gust. Richerts Minne samt styrelsens ordförande Olle Nordström representerande Familjen G Nordström. Ordförande i valberedningen är Olle Nordström.

#### STYRELSEN

Bolagets styrelse ansvarar för bolagets organisation och förvaltning av bolagets angelägenheter. Styrelsen ska fortlöpande bedöma bolagets och koncernens ekonomiska situation. Styrelsen ska också se till att bolagets organisation är utformad så att bokföringen, medelsförvaltningen och bolagets ekonomiska förhållanden i övrigt kontrolleras på ett betryggande sätt. Styrelsen ska se till att dess arbete årligen utvärderas genom en systematisk och strukturerad process.

Styrelsens arbetsordning med instruktioner för arbetsfördelning mellan styrelse och verkställande direktör uppdateras och fastställs årligen. Arbetsordningen reglerar styrelsens åligganden, arbetsfördelningen inom styrelsen, antal möten, årsagenda och huvudteman på respektive styrelsesammanträde samt anvisningar för föredragningslista och underlag för ärendes behandling etc.

Styrelseordföranden leder styrelsens arbete och ansvarar för att styrelsens arbete är väl organiserat och bedrivs effektivt och att styrelsen fullgör sina uppgifter. Styrelseordföranden följer fortlöpande koncernens utveckling genom kontinuerliga kontakter med verkställande direktören i strategiska frågor. Styrelseordföranden företräder bolaget i frågor som rör ägarstrukturen. I enlighet med Swecos bolagsordning ska styrelsen bestå av minst tre och högst åtta ledamöter med högst tre suppleanter. Dessa ledamöter väljs på årsstämman för perioden från årsstämman fram till och med slutet av nästa årsstämma.

#### Styrelsens sammansättning

Swecos styrelse består av sju ordinarie ledamöter valda av årsstämman för en period av ett år, samt tre personalrepresentanter och tre suppleanter för dessa, utsedda av de anställda. Med undantag för verkställande direktören har ingen av styrelsens stämموvalda ledamöter en operativ roll i bolaget. Sex ledamöter är från Sverige, en är från Norge. Tre av de sju ledamöterna är kvinnor. Ledamöternas medelålder är 53,7 år. Samtliga ordinarie ledamöter utom verkställande direktören är oberoende i förhållande till Sweco. Samtliga ledamöter förutom Olle Nordström och Eric Douglas är oberoende i förhållande till ägararna.

Årsstämman 2008 utsåg Olle Nordström till ordförande och vid det efterföljande konstituerande styrelsesammanträdet utsågs Eric Douglas till vice ordförande. Ordinarie styrelseledamöter under 2008 har i övrigt varit Gunnel Duveblad (från och med årsstämman 2008) Birgit Erngren Wohlin, Anders Frick (fram till årsstämman 2008), Øystein Løseth (från och med årsstämman 2008), Aina Nilsson Ström samt Mats Wäppling. Personalrepresentanter är Håkan Brinkenbergh, Thomas Holm och Anna Leonsson som ordinarie ledamöter och Sahar Almashta, Marita Claesson och Göran Karloja som suppleanter. Mats Wäppling är den ende styrelseledamoten som också ingår i Swecos operativa ledning. Ingen styrelseledamot har blivit vald med anledning av avtal eller överenskommelse med någon större aktieägare, kund, leverantör eller annan person.

#### Styrelsearbetet

Utöver det konstituerande styrelsesammanträde, som hålls i anslutning till årsstämman, ska styrelsen sammanträda minst fem gånger per år. Under 2008 har styrelsen haft tolv styrelsesammanträden, varav fyra var per capsulam-sammanträden för beslut i brådskande ärenden. Fyra av

styrelsesammanträdena hölls i anslutning till att bolaget lämnade delårsrapport. Sammanträdet i samband med delårsrapporten avseende kvartal två var ett telefonmöte med i förväg utsänt material som underlag. Vid styrelsesammanträdet i augusti besökte styrelsen bolagets kontor i Tallinn där studiebesök även gjordes vid Swecos hamnprojekt i Muuga Port.

På det konstituerande styrelsesammanträdet sker val av vice styrelseordförande och beslut om firmateckning.

Vid de styrelsesammanträden som avhållits under året har styrelsen, förutom redovisning av utvecklingen för bolagens verksamhet och ekonomi, ägnat betydande tid åt bolagets strategiska inriktning, ledningsfrågor, omvärldsfrågor, förvärv, incitamentsfrågor, finansiella frågor, redovisningsmässiga- och internkontrollfrågor, varumärkesstrategi samt andra beslut som enligt beslutsordningen ska behandlas av styrelsen. Andra tjänstemän i bolaget deltar vid behov i styrelsens sammanträden som föredragande. Sekreterare i styrelsen är bolagets jurist. Närvaron vid styrelsesammanträden och revisionskommitténs möten under 2008 framgår av nedanstående tabell:

	Styrelsesammanträden	Revisionskommittén	Ersättningskommittén
<b>Antal sammanträden</b>	<b>12</b>	<b>2</b>	<b>2</b>
Olle Nordström	12	2	2
Eric Douglas	11	1	2
Gunnel Duveblad <sup>1)</sup>	10	2	–
Birgit Erngren Wohlin	11	2	–
Anders Frick <sup>2)</sup>	2	–	–
Øystein Løseth <sup>1)</sup>	9	2	–
Aina Nilsson Ström	11	2	2
Mats Wäppling	12	–	–
Håkan Brinkenber	11	2	–
Thomas Holm <sup>1)</sup>	11	2	–
Anna Leonsson	11	1	–
Sahar Almashta <sup>1)</sup>	1	–	–
Marita Claëson	8	2	–
Göran Karloja <sup>1)</sup>	–	–	–

1) Inträdde i styrelsen 10 april 2008.

2) Avgick ur styrelsen 10 april 2008.

#### Styrelsens sammansättning och beslutade arvoden<sup>1)</sup>

	Befattning	Födelseår	Nationalitet	Invald	Oberoende <sup>2)</sup>	Styrelse- och kommittéarvoden, SEK <sup>3)</sup>	
						2008	2007
Olle Nordström	Ordförande	1958	Svensk	1997	nej	350 000	340 000
Eric Douglas	Vice ordförande	1968	Svensk	2000	nej	260 000	142 000
Gunnel Duveblad	Ledamot, ordförande revisionskommittén	1955	Svensk	2008	ja	255 000	–
Birgit Erngren Wohlin	Ledamot	1939	Svensk	1997	ja	175 000	150 000
Øystein Løseth	Ledamot	1958	Norsk	2008	ja	175 000	–
Aina Nilsson Ström	Ledamot	1953	Svensk	2005	ja	175 000	150 000
Mats Wäppling	Ledamot, vd och koncernchef	1956	Svensk	2003	nej	–	–
Håkan Brinkenber	Personalrepresentant utsedd av de anställda	1946	Svensk	2005	–	–	–
Thomas Holm	Personalrepresentant utsedd av de anställda	1953	Svensk	2008	–	–	–
Anna Leonsson	Personalrepresentant utsedd av de anställda	1971	Svensk	2005	–	–	–
Sahar Almashta	Suppleant utsedd av de anställda	1960	Svensk	2008	–	–	–
Marita Claëson	Suppleant utsedd av de anställda	1945	Svensk	1997	–	–	–
Göran Karloja	Suppleant utsedd av de anställda	1953	Svensk	2008	–	–	–

1) För perioden från årsstämman 2008 till årsstämman 2009.

2) Enligt valberedningens bedömning inför årsstämman 2008.

3) Arvoden för arbete i styrelsen, ersättnings- och revisionskommittéerna enligt beslut på årsstämma och respektive år.

#### Ersättning till styrelsen

Styrelsens arvode beslutas av årsstämman. Arvodet för 2008/2009 bestämdes till 1 310 KSEK, varav styrelsearvode till ordförande utgör 350 KSEK, till vice styrelseordförande 260 KSEK samt till av stämman valda fyra ledamöter som inte är anställda i bolaget 175 KSEK vardera. Dessa arvoden inkluderar även eventuellt arbete i ersättningskommittén. Verkställande direktören och personalrepresentanterna erhåller inte styrelsearvode. Ordföranden i revisionskommittén erhåller även 80 KSEK för sitt arbete.

#### Utvärdering av styrelsens ledamöter

För att säkerställa att styrelsen uppfyller erforderliga krav på ett fungerande styrelsearbete sker årligen en utvärdering av styrelsens arbete och dess ledamöter, så även under 2008. Resultatet av utvärderingen diskuteras gemensamt i styrelsen. En utvärdering sker fortlöpande av verkställande direktörens och bolagsledningens arbete, vilket behandlas vid minst ett styrelsesammanträde utan närvaro av bolagsledningen.

#### Styrelsens kommittéer – ersättningskommittén

Styrelsen utser på det konstituerande styrelsesammanträdet en ersättningskommitté. I ersättningskommittén 2008/2009 ingår Olle Nordström, Eric Douglas och Aina Nilsson Ström. Ersättningskommittén har till uppgift att bereda frågor rörande anställningsvillkor, pensionsförmåner och bonussystem avseende verkställande direktören och övriga ledande befattningshavare samt förelägga styrelsen förslag till beslut. Ersättningskommittén ska sammanträda minst två gånger per år. Under 2008 och inför 2009 års årsstämma har ersättningskommittén haft två möten. Dessa möten har främst behandlat ersättningsfrågor, samt frågor kring aktiebonus- och teckningsoptionsprogram.

#### Styrelsens kommittéer – revisionskommittén

Styrelsen har under 2008 inrättat en revisionskommitté där samtliga styrelseledamöter förutom vd ingår. Bolagets revisor närvarar alltid vid mötena. Revisionskommittén har bland annat till uppgift att svara för

beredning av styrelsens arbete med att kvalitetssäkra bolagets finansiella rapportering, fortlöpande träffa bolagets revisorer, fastställa riktlinjer för vilka andra tjänster än revision bolaget får upphandla av bolagets revisor samt utvärdera revisionsinsatsen. Revisionskommittén har under 2008 sammanträtt i direkt anslutning till de ordinarie styrelsemötena.

**Incitamentsprogram till ledande befattningshavare**

Vid årsstämman 2008 beslutades att på marknadsmässiga villkor utge ett teckningsoptionsprogram (2008/2011) riktat till cirka 50 ledande befattningshavare i Sweco-koncernen. Totalt tecknades 1 252 000 optioner. Nyteckning av aktier kan påkallas från och med den 30 maj 2011 till och med den 30 november 2011. Varje optionsrätt berättigar till teckning av en aktie. Vid full konvertering av teckningsoptionsprogrammet ökar antalet B-aktier med 1 252 000, vilket motsvarar en utspädning på 1,4 procent av kapitalet och 0,7 procent av rösterna.

**REVISION OCH REVISORER**

Revisorer utses av årsstämman var fjärde år. Revisorerna har till uppgift att på aktieägarnas vägnar granska bolagets bokföring och årsredovisning samt styrelsens och verkställande direktörens förvaltning.

Revisionsbolaget PricewaterhouseCoopers AB (PwC) valdes om på ordinarie årsstämma 2008 till bolagets revisorer intill utgången av årsstämman 2012. Ansvarig revisor är auktoriserade revisorn Lennart Danielsson. Arvoden för revisionsarbetet avseende räkenskapsåret 2008 uppgår till 4,5 MSEK och för övriga uppdrag till 0,8 MSEK. Övriga uppdrag 2007 och 2006 uppgick till 1,0 respektive 2,1 MSEK. Sweco har utöver revisionen konsulterat PwC i redovisningsfrågor. Vidare har PwC anlåtits vid due diligence-processer vid företagsförvärv. Storleken av arvoden till samtliga anlåtade revisionsbolag framgår av not 4 i Swecos årsredovisning 2008.

**VERKSTÄLLANDE DIREKTÖR, KONCERNLEDNING OCH STABER**

Styrelsen har delegerat det operativa ansvaret för bolagets och koncernens förvaltning till bolagets verkställande direktör. Verkställande direktören leder verksamheten inom de ramar som styrelsen fastställt. Styrelsen har fastställt instruktioner för arbetsfördelning mellan styrelse och verkställande direktör som uppdateras och fastställs årligen.

Swecos koncernledning består för närvarande av två personer; koncernens verkställande direktör, samt finansdirektören tillika vice verkställande direktör. Koncernledningen sammanträder minst en gång per månad och avhandlar frågor som koncernens finansiella utveckling, förvärv, koncerngemensamma utvecklingsprojekt, ledarskaps- och kompetensförsörjning och andra strategiska frågor. Till verkställande direktören rap-

porterar också cheferna för de sex affärsområdena i koncernen. Koncernledningen har till sin hjälp staberna affärsutveckling, information, kvalitet och miljö, ekonomi, juridik, HR samt IT.

**Ersättning till verkställande direktör och ledande befattningshavare**

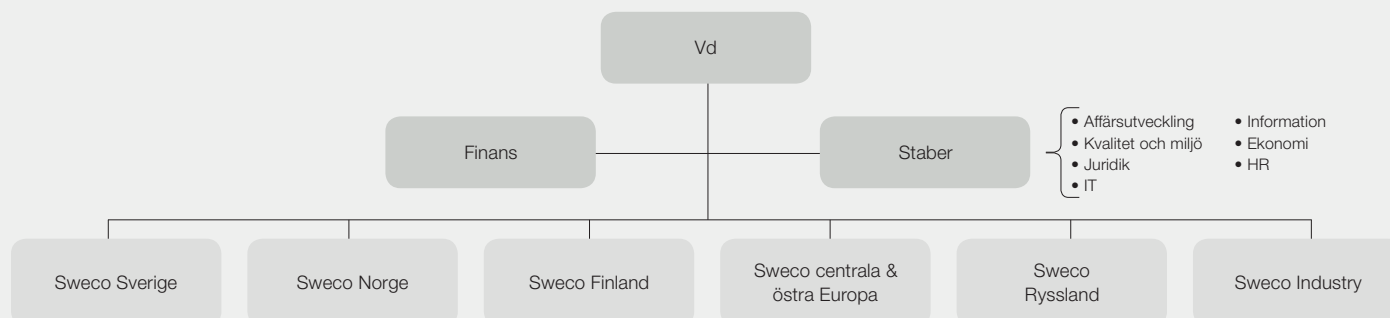
Ersättning till verkställande direktören och övriga ledande befattningshavare utgörs av grundlön, rörliga ersättningar, övriga förmåner, pensioner samt teckningsoptioner. Utgångspunkten har varit att ersättning ska utges på marknadsmässiga villkor och att fördelningen mellan grundlön och rörlig ersättning ska stå i proportion till befattningshavarens ansvar och befogenheter. Principer för lön och annan ersättning till ledande befattningshavare kommer att presenteras på årsstämman 2009. För mer detaljerade uppgifter kring ersättningar, se not 6 på sidan 63 i årsredovisningen 2008.

**AFFÄRSOMRÅDEN**

Affärsverksamheten i koncernen är organiserad i sex affärsområden som leds av en verkställande direktör och en controller.

Varje affärsområde har en styrelse som sammanträder minst fyra gånger per år. Koncernledningens styrning av affärsområdena sker, utöver fortlöpande kontakter, genom styrelsearbetet i respektive affärsområde. I affärsområdenas styrelser ingår alltid representanter för koncernledningen och affärsområdets ledning samt representanter för de anställda. Respektive affärsområde har samma regler för fördelning av ansvar mellan styrelse och verkställande direktör som finns på koncernnivå. Inom respektive affärsområde finns underliggande bolag eller divisioner uppdelade efter kompetens. Varje division/bolag kan sedan inom sig vara organiserat på region eller grupp, beroende på antalet anställda. Den organisatoriskt minsta enheten innehåller oftast fem till 30 medarbetare med en ansvarig chef.

Antalet projekt uppgår årligen till cirka 31 000. Organisationen för ett projekt varierar med projektets storlek, belägenhet och komplexitet. Varje projekt drivs av en ansvarig projektledare. Swecos verksamhetssystem, sweco@work, som är kvalitets- och miljöcertifierat enligt ISO 9001:2000 och 14001:2004, är koncernens gemensamma IT-verktyg som är det dagliga verktyget i allt arbete med projekt. Systemet möjliggör en effektiv projekthantering och en gemensam syn på projektarbetet och relationerna till kunden. sweco@work stödjer såväl komplexa som mindre kortare uppdrag. Varje projektledare har tillgång till ekonomistyrning för sitt uppdrag. Systemet och dess nyttjande revideras årligen av de externa kvalitetsrevisorerna. Samtidigt genomförs kontinuerligt intern revision av systemet.



I Swecos decentraliserade organisation och i varje affärsenhet är den enskilde konsulten navet i verksamheten. Eftersom varje individ har ansvar för att genomföra affärer krävs en stark företagsgemensam attityd och ett förhållningssätt som genomsyrar företagets verksamhet. Koncernen har därför antagit ett antal värderingar som speglar företagskulturen och som ska främja ett gott beteende och ett enhetligt beslutsfattande. Sweco investerar kontinuerligt i strategisk kompetensutveckling. Alla nya medarbetare genomgår en introduktionsutbildning där affärsmannaskap och kunskap om Swecos affärsmodell, värderingar och olika verksamhetsområden ingår. Individuella utbildnings- och utvecklingssamtal hålls fortlöpande och följs upp under året. En gång per år genomförs utvecklingssamtal med samtliga medarbetare. Under slutet av 2008 påbörjades en omfattande utbildning för samtliga medarbetare i Norden kring miljö- och hållbarhetsutveckling. Syftet är att stärka kunskapen runt hållbarhetsfrågor som utgör en grundläggande del i Swecos uppdrag och erbjudande.

### Corporate Social Responsibility

För att i alla delar leva upp till att vara ett ansvarstagande företag pågår inom Sweco en kontinuerlig utveckling som syftar till att öka medarbetarnas insikt kring koncernens affärs-etiska förhållningssätt. Sweco har därför i en fastställd policy slagit fast bolagets och de anställdas grundsyn på Corporate Social Responsibility. Swecos konsulter arbetar som rådgivare till företag, myndigheter, ministerier och regeringar i projekt som påverkar samhällsutveckling och livsmiljö, något som ställer stora krav på integritet och hänsyn till etiska och samhällsekonomiska aspekter. I all verksamhet följer Sweco högt ställda krav på etik och affärsmoral med objektiva och oberoende medarbetare som agerar professionellt i kundens intresse. Sweco respekterar grundläggande fri- och rättigheter och agerar inom ramarna för lokala och internationella lagar och förordningar. Sweco är emot korruption och tar hänsyn till religion, kultur, arbetsvillkor och traditioner som gäller i respektive land och region. I stort sett allt Sweco gör påverkar på ett eller annat sätt vår miljö och vårt samhälle. Som konsulter blir Sweco ofta involverade i tidiga skeden i projekten. Det ger möjlighet att påverka, men också skyldighet att ta ansvar för det som kan påverkas. Därför gör Sweco noggranna avväganden när Sweco står inför frågor som berör kvalitets- och miljöpåverkan i uppdragen. Sweco bevakar och följer också gällande lagstiftning, föreskrifter och krav som rör den aktuella verksamheten.

Sweco eftersträvar också en arbetsmiljö där medarbetarna utvecklas, trivs och mår bra såväl fysiskt som psykiskt. En god arbetsmiljö och affärsframgång går hand i hand. Sweco arbetar därför systematiskt för att undersöka, genomföra och följa upp verksamheten på ett sådant sätt att ohälsa och olycksfall i arbetet förebyggs och en tillfredsställande arbetsmiljö uppnås. I Sweco är utvecklingssamtal ett viktigt verktyg i arbetsmiljöarbetet.

Inom Sweco ska lika villkor gälla för kvinnor och män. Alla medarbetare ska ges lika möjligheter till utveckling i arbetet både när det gäller det egna arbetsområdet och vidareutveckling till nya områden. Löneskillnader ska inte förekomma vid lika eller likvärdigt arbete om det inte kan motiveras, och är de inte sakligt motiverade ska de snarast rättas till. Jämställdhetsarbetet ska vara en aktiv och integrerad del i Swecos verksamhet. Sweco ska inom ramen för sin verksamhet aktivt främja lika rättigheter och möjligheter i arbetslivet oavsett etnisk tillhörighet, religion eller annan trosuppfattning, för att skapa bättre förutsättningar för en innovativ och inspirerande arbetsmiljö.

### INTERN KONTROLL AVSEENDE DEN FINANSIELLA RAPPORTERINGEN

Den interna kontrollen avseende den finansiella rapporteringen baseras på den övergripande kontrollmiljö som styrelsen och ledningen etablerat. Den innefattar bland annat den kultur och de värderingar som styrelse och ledning kommunicerar och verkar utifrån. Viktiga komponenter i kontrollmiljön är organisationsstrukturen, ledningsfilosofi och ledningsstil, ansvar och befogenheter som är klart definierade och kommunicerade för samtliga nivåer i organisationen. Ytterligare komponenter är kompetensen hos de anställda och ett antal styrande dokument som koncernpolicies, handböcker, riktlinjer och rutiner som skapar disciplin och struktur.

#### Kontrollmiljö

Styrelsen i Sweco har utformat tydliga besluts-, arbetsordningar och instruktioner för sitt, ersättningskommitténs, revisionskommitténs och verkställande direktörens arbete till gagn för en effektiv hantering av verksamhetens risker. Styrelsen uppdaterar och fastställer årligen styrelsens arbetsordning, vd-instruktion, besluts- och attestordning och finanspolicy. En arbetsordning för styrelsen och instruktion för verkställande direktören finns för varje bolag i gruppen, som bygger på de principer som gäller för arbetsordningen för huvudstyrelsen i Sweco AB. Sweco har vidare policies gällande ekonomisk information, informationspolicy, IT-säkerhetspolicy, CSR-policy, HR-policies, kvalitets- och miljöpolicy. Dessa policies skapar grunden för god intern kontroll.

I varje affärsenhet finns en styrelse som sammanträder minst fyra gånger per år. Dess uppgift är bland annat att fortlöpande följa upp efterlevnaden av de övergripande riktlinjer och policies som finns samt fortlöpande bedöma enhetens ekonomiska situation och resultat. Till sin hjälp har de olika faktorer, såsom en viss kontrollmiljö, uppföljningsmekanismer och riskbedömningar etc.

Sweco har en platt och kundnära organisation som utmärks av en långtgående decentralisering där varje enhet har stor självständighet och befogenhet. Koncernens affärsmodell bygger på att affärskraften ska komma från hela organisationen där alla medarbetare deltar i arbetet med kunden. Cheferna på varje nivå i koncernen har klart uttalat ansvar och befogenheter att fatta egna beslut och utveckla sina respektive verksamheter efter kundens behov.

I koncernen finns en attest- och beslutsordning som klart reglerar vilka befogenheter som finns på varje nivå, från den enskilde konsulten till styrelsen för Sweco AB. Områden som regleras är exempelvis avgivande av anbud, investeringar, hyres- och leasingavtal, omkostnader och garantier etc.

#### Riskbedömning

Målsättningen med Swecos riskbedömning är att säkra koncernens resultatutveckling och garantera en störningsfri affärsverksamhet i de olika affärsenheterna. Bolagets styrelse och högsta ledning ansvarar för riskhanteringen.

Sweco har genomfört en analys av de risker som kan påverka riktigheten av externt rapporterad finansiell information. I analysen identifierades ett antal poster i resultat- och balansräkningen där risken för väsentliga fel är förhöjd. Stor del av Swecos verksamhet handlar om projekt och pågående arbeten. Särskild vikt läggs på att ytterligare förbättra och dokumentera kontrollen för att säkerställa god intern kontroll avseende projekt och pågående arbeten.

Läs mer om Swecos riskhantering på sidorna 44–45 i årsredovisningen 2008.

### Information och kommunikation

Information om Swecos styrande dokument som koncernpolicies, handböcker, riktlinjer och rutiner finns samlat på koncernens intranät. Väsentliga riktlinjer, manualer etc uppdateras och kommuniceras fortlöpande till berörda medarbetare. Kommunikation beträffande den finansiella rapporteringen sker också i samband med de controllermöten som regelbundet äger rum i koncernen. För kommunikation externt finns en informationspolicy om ansvar och riktlinjer för hur kommunikation med externa parter bör ske.

### Uppföljning

Koncernens verksamhetssystem innehåller en rad funktioner för ekonomisk styrning, kontroll och uppföljning. Det finns ett webb-baserat rapportsystem för uppföljning av projekten där projektansvariga löpande följer projekten. I rapportsystemet framtas månatligen resultat och nyckeltal på grupp-, region-, bolags-/divisions- och affärsområdesnivå. För verksamheten relevanta nyckeltal följs veckovis på grupp-, region- och bolags-/affärsområdesnivå. Varje månad sker en konsolidering av hela koncernen, där utfall följs upp mot budget och interna prognoser.

Varje affärsenhet har en controller som ansvarar för att säkerställa efterlevnaden av policies, riktlinjer och rutiner. Controllers ansvarar också för riktigheten och fullständigheten i rapporterad finansiell information enligt ovan.

### Internrevision

Sweco har en enkel och likartad operativ struktur i hela koncernen.

Controllers på affärsområdes- och moderbolagsnivå följer regelbundet upp de av bolaget utarbetade styr- och internkontrollsystemen, vad gäller efterlevnad. Controllers genomför dessutom löpande analyser av bolagens rapportering och ekonomiska utfall i syfte att säkerställa utvecklingen. Styrelsen har mot bakgrund av ovanstående valt att inte ha en särskild internrevisionsfunktion.

### INFORMATIONSGIVNING TILL KAPITALMARKNADEN

Sweco ger såväl aktieägare som analytiker och andra som är intresserade av bolaget samtidig, snabb, tydlig och konsekvent information om Swecos verksamhet och koncernens finansiella ställning och utveckling. Sweco har en informationspolicy som ingår i den interna kontrollmiljön och som säkerställer att Sweco uppfyller de krav som ställs på ett börsnoterat bolag.

Finansiell information lämnas regelbundet till marknaden i form av:

- Delårsrapporter och årsredovisning som publiceras på svenska och engelska.
- Pressmeddelanden på svenska och engelska om nyheter och händelser som kan bedömas vara kurspåverkande.
- Telefonkonferenser och presentationer för aktieägare, finansanalytiker, investerare och media i samband med publicering av delårs- och helårsrapporter.
- Möten med media, investerare och analytiker i Sverige och runt om i världen löpande under året.
- Kapitalmarknadsdag en gång per år. Under 2008 bjöd Sweco in investerare, analytiker och media till en dag i Stockholm med besök i de tunnlar som i framtiden kommer att bli Norra Länken samt presenterade en djupare bild av verksamheten i Sverige.

Samtidigt med utgivande av delårsrapporter, årsredovisningar och pressmeddelanden publiceras materialet på koncernens hemsida [www.swecogroup.com](http://www.swecogroup.com). På bolagets hemsida publiceras även en stor mängd information som fortlöpande uppdateras.

### AVVIKELSER FRÅN KODEN

#### Valberedning

Styrelsens ordförande är ordförande även i valberedningen. De huvudägare som i enlighet med valberedningens föreskrifter är representerade anser det önskvärt att företräddaren för den röstmässigt största aktieägaren också är ordförande i valberedningen.